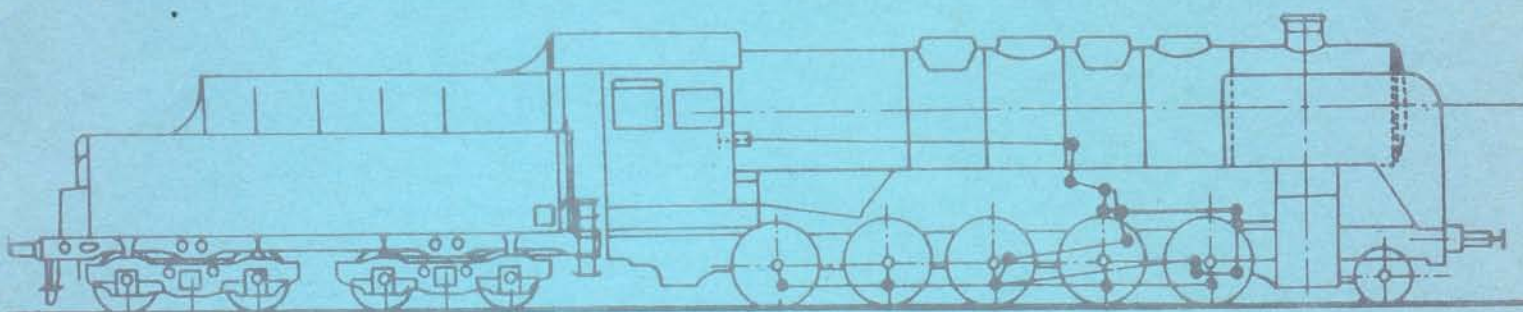


MENSUEL

N°42

Novembre 1979



*** FERRO-FLASH ***

* *Ferro-Flash*: Bulletin informatif mensuel
du Club Ferroviaire du Centre
et du Rail Miniature Mosan

* Editeur responsable: Michel THIRY

* Secrétariat C.F.C.: Michel THIRY, chaussée de Mons, 189
6198 SENEFFE

* Secrétariat R.M.M.: Jean-Marie WARZEE

route de Gembloux, 25
5002 SAINT-SERVAIS

Les articles de FERRO-FLASH peuvent être reproduits librement; veuillez simplement en informer l'éditeur responsable et citer la source.

La bouilloire

Quand les flammes font bouillonner ton ventre
Et lever ton couvercle comme un piston,
Quand la vapeur jaillit de ton bec lippu
Et siffle des appels qui brisent le silence,
Sais-tu quels souvenirs de puissance et d'orgueil
Passent dans les yeux de l'ancien "dévorant"
Qui conduisait un monde vers de nouveaux soleils ?

X X X

EDITORIAL

JE CHERCHE: éditorial en forme de petites annonces car, si l'offset nous a apporté l'indépendance totale d'impression elle a aussi apporté un cortège d'exigences nouvelles.

- pour maintenir notre machine propre et en bon état (Tiens, c'est sale l'encre? Mouais et en plus ça colle!) un nombre impressionnant de chiffons est consommé à chaque tirage.

NOUS CHERCHONS chiffons propres genre molleton et bien absorbants. Soyez gentils et facilitez notre besogne en les coupant déjà en carré de 25 cm x 25. (lingerie fine et vaporeuse interdite sous peine de distraire nos imprimeurs)

- produits divers et papier sont nécessaires, ils sont achetés directement à la firme qui ne nous consent aucune remise, aussi,

NOUS CHERCHONS meilleur prix pour achat 50.000 feuilles blanches DIN A4 80 ou 90 gr., meilleur prix pour achat produits GESTETNER

-Les photos sont toujours bienvenues et égayent un bulletin. Par les moyens du bord, nous en tentons la reproduction. Pour une reproduction parfaite similaire à celle des revues, il faut reporter le cliché sur une plaque alu par une caméra spéciale, opération particulièrement coûteuse chez la firme GESTETNER par rapport à notre tirage, aussi, NOUS CHERCHONS "tuyau" pour réalisation de photos sur plaque alu.

-et bien sûr,

NOUS CHERCHONS articles pour FERRO-FLASH

*Le sujet? : divers: trains, trams, historiques, voyages, modélisme, jouets,.....

*La confection? : machine: c'est parfait mais n'oubliez pas de nettoyer vos caractères et de changer votre ruban régulièrement. Tape aussi régulière que possible.
main: un marqueur fin noir donne le meilleur résultat.
transfert (letraset): uniquement pour sado-masochiste

ATTENTION: utilisez le même format DIN A4
laissez une marge à droite de 2 cm.
n'écrivez qu'au recto de la feuille (verso vierge)
si vous montez, collez au dos, pas de papier collant
sur la face visible svp.
dessinez au marqueur noir de préférence

*L'envoi? : avant le premier du mois.

Aidez-nous à mieux vous plaire , adressez vos réponses à

M. M. THIRY, Chaussée de Mons, 189 6198 SENEFFE

M. J-M. WARZEE, rte de Gembloux, 25 5002 ST SERVAIS

M. P. HAUTEFIN, Chaussée de Mons, 657 7160 HAINE ST PIERRE

PEACHE

NOS REUNIONS

CLUB FERROVIAIRE DU CENTRE

Réunion mensuelle: samedi 24 novembre 1979 à 14h30 au NOUVEAU LOCAL
Ecole communale de l'Alliance
Rue de l'Alliance
HOUDENG GOEGNIES

Voir plan en dernière page

Le nouveau local est situé à 5' à pied de l'ancien local.
Il est aussi à 3' de la chaussée (arrêt vicinal "Couturelle) et dispose
d'un parking vaste et aisé.

Au programme: 14h30 Modélisme: démonstration des produits LINKA

Concours diorama (le vôtre est attendu)

Vente des plasticards (sous réserve)

15h45 Projections: "A vous de jouer"

Vos dias de vacances sont rentrées, présentez nous celles-ci même si elles sont peu nombreuses

En complément: M. REYNAERT présentera
HOOGOVEN EXPRESS ou
"Une allemande sur les M.S."

Bibliothèque: en vue de l'inventaire complet de celle-ci, veuillez remettre lors de notre réunion TOUS les ouvrages empruntés.

Pour la même raison, le service prêt est suspendu jusque janvier 1980

Permanence hebdomadaire: tous les vendredis de 19h30 à 23H nouveau local.
Construction du réseau, réparation matériel,
activités administratives, réalisation du bulletin mensuel.

RAIL MINIATURE MOSAN

Vendredi 23 novembre 1979 à 19h30':

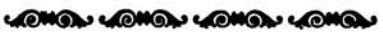
Complexe communal de Belgrade

Classe du 1er étage - Place de Bia Bouquet
5001 BELGRADE-NAMUR.

Au programme:

- Tribune du modélisme: "L'automatisme: des choses simples" Présentation et animation par Mr. A-M. DUCARME (suite)
- Réalisme et décor : présentation par l'artisan hutois Mr. WILQUET de sa production WILAND (super-décors I-HO-N-Z)
- le Chemin de Fer à Vapeur du Vivarais: diapositives de Mr. E. LABAR.

EXPOS.



30e SALON INTERNATIONAL DES CHEMINS DE FER

Gare de BRUXELLES-CENTRAL jusqu'au 25 novembre inclus
Organisé par l'ARBAC. Participation du C.F.C. et du R.M.M.

GRANDE BOURSE D'ECHANGES - EXPOSITION DE MODELES DE COLLECTION

Samedi 17 novembre de 14 à 18 h.
Organisé par l'Association Liégeoise des Amateurs de Chemin de Fer
Ecole Ste Veronique Place Ste Veronique LIEGE (Guillemins)

vie des clubs



COTISATIONS 1980

ATTENTION UNIQUEMENT C.F.C.

L'achat d'un matériel offset complet nous oblige à anticiper quelque peu le renouvellement des cotisations C.F.C..

Vous pouvez dès à présent renouveler votre cotisation et éviter ainsi une fin d'année par trop pénible à votre trésorier.

- Membre ordinaire : 300 francs
- Membre étudiant : 200 francs
- Membre sous le même toit que membre ordinaire, sans bulletin: 100 francs
- Membre bienfaiteur : 500 francs et +

A verser au compte 271-0061822-65 du CLUB FERROVIAIRE DU CENTRE auprès de la banque G de HOUDENG.

CONCOURS DIORAMA

Membres C.F.C. et R.M.M., votre diorama est attendu ce samedi 24 novembre à la réunion C.F.C.
Evoquez un paysage de chez nous.

- 1er prix: une locomotive CC diesel 2 rails = ou 3 rails au choix
- 2e prix: " " diesel industrie " " " " "

NAISSANCE

Un nouveau venu dans la liste des clubs: le CFTY: le CLUB TOURNAISIEN DES AMIS DU CHEMIN DE FER MINIATURE.

Il est né comme son nom l'indique à TOURNAI et de suite a connu un réel succès et s'est taillé une place au soleil (la région était, il faut le dire, défavorisée sur ce plan et plusieurs tournaisiens nous rendaient régulièrement visite)

Un bulletin mensuel "TOURAIL" nous est parvenu (voir "En parcourant") Il est de qualité et pour une première est une réussite.

Nous présentons à ses fondateurs et animateurs nos vifs souhaits de longue vie et prospérité.

CITIZEN BAND

Le phénomène CB (citizen band = bande des citoyens = 27 Mhz) a connu ces derniers mois un emballement comparable à une réaction en chaîne.. Chacun d'entre nous connaît au moins un ami, un parent ou un voisin cibiste. Dans ce dernier cas peut-être par l'intermédiaire de son récepteur TV ou de sa chaîne hi-fi.

Les joies procurées par ce hobby sont nombreuses et l'utilisation de ces émetteurs est précieuse (radioguidage dans une ville inconnueou poursuite d'un train spécial) et parfois même vitale (demande de secours en rase campagne)

Bien sûr les cibistes se sont regroupés en clubs aussi, mais un grand trait d'union les relie: un bimestriel: CB-MAGAZINE.

CB-MAGAZINE est la seule revue belge du genre, elle informe, teste le matériel, instruit.

Une bande dessinée égaye aussi chaque parution. Celle parue dans le numéro 6 nous écorchant un peu, nous nous permettons ici de la reproduire avec l'aimable autorisation de CB MAGAZINE.

CB MAGAZINE est en vente en librairie, si vous ne le trouvez pas, adressez vous directement aux bureaux:

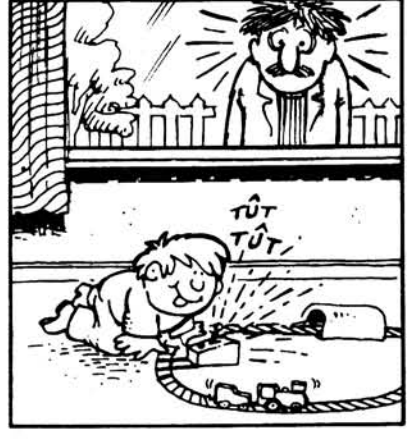
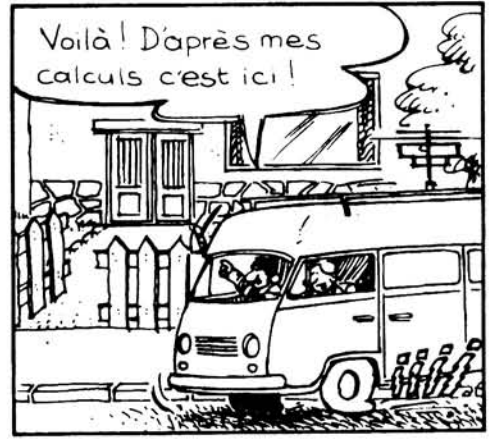
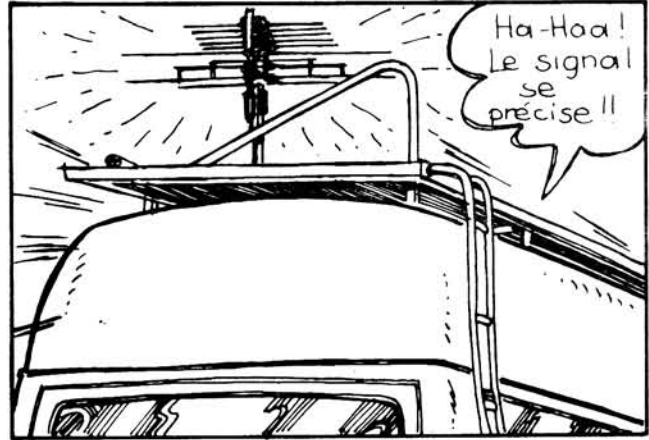
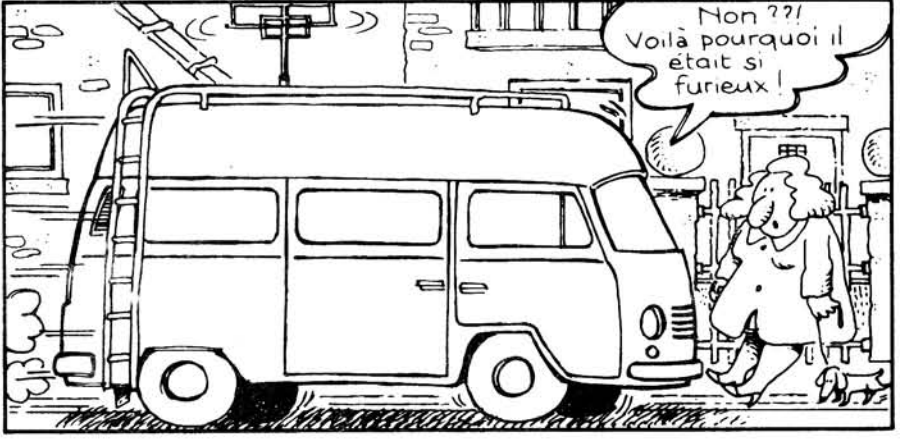
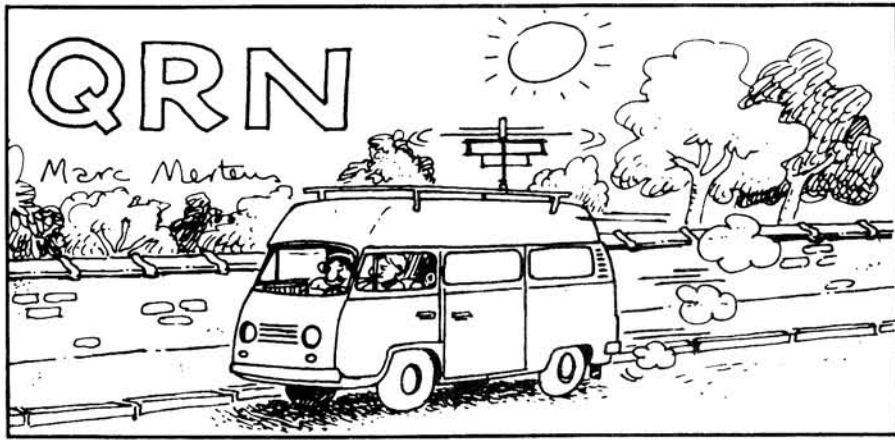
CB MAGAZINE
Rue Victor Greysen, 56
1050 BRUXELLES

LE CODE Q

Le code Q est l'"argot" des cibistes; afin de comprendre la bande dessinée due à la plume de Marc MERTENS, voici la traduction en clair:

QRN: parasites
TX : appareil émetteur

ATTENTION: contrairement aux dispositions habituelles concernant la reproduction de nos textes, veuillez en cas de reproduction de cette bande prendre contact préalablement avec M. F. LIMPENS, Directeur de CB MAGAZINE.



UN NOUVEL ART DE CONSTRUIRE: LINKA

P.H.

Depuis quelques mois, la firme LINKA propose aux modélistes une nouvelle façon de concevoir leur décor architectural. Désormais, seule votre imagination limitera la taille ou la forme de vos bâtiments.

LINKA propose en effet des constructions modulaires; le module de base mesure approximativement 3 x 3 cm, il peut être plein ou évidé de fenêtres ou de porte. Il est constitué de plâtre moulé dans une forme synthétique souple.

LINKA propose 3 boîtes: "brique" "pierre" "brique + pierre"

"brique" contient 4 moules permettant le façonnage de murs brique et de toits ainsi que les outils et le matériau nécessaire à la construction de + ou - 5 maisons

"pierre" est identique, ici seulement les murs seront imitation pierre.

A souligner le mode d'emploi en français. Il est complet et précis et je ne peux que vous conseiller de le suivre fidèlement. De même, utilisez les mesures fournies dans la boîte: elles correspondent exactement aux proportions désirées de plâtre fin et d'eau.

Et puisque nous en sommes aux conseils, n'oubliez jamais de mouiller au préalable votre moule. Ne soyez pas trop impatient non plus, attendez au moins la demi-heure avant démoulage et laissez sécher 24 heures avant collage. Une colle genre colle tout ou colle porcelaine convient très bien.

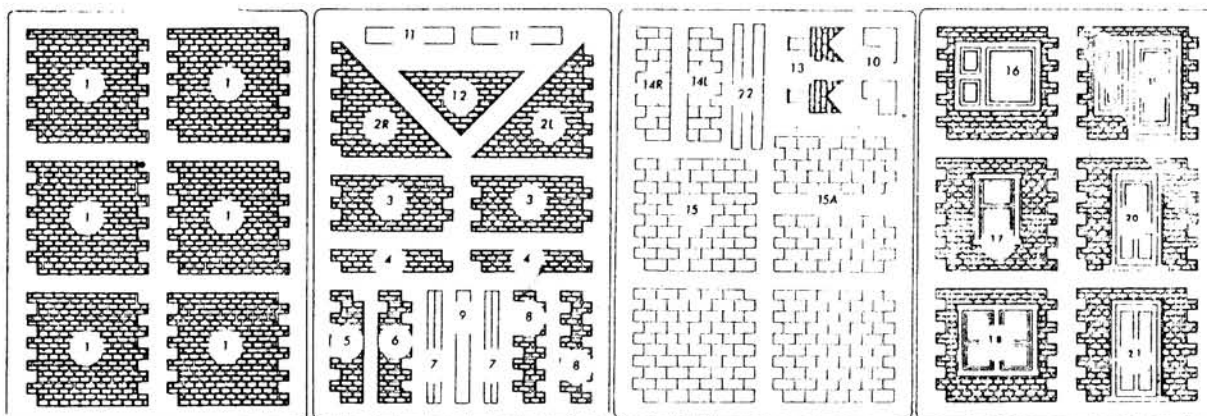
Une chose encore, le prix d'achat est loin d'être prohibitif: 600 frs pour "pierre", 450 frs pour "brique" (août 79) et chacune des boîtes permet la réalisation d'au moins 4 constructions, ce qui, en comparaison des modèles "plastiques", constitue largement l'amortissement de votre achat. Par après, vous pouvez remplacer le matériau d'origine par un plâtre fin ou mieux par un mélange à base de ciment plus solide (voir à ce sujet MINIATURDAHNEN d'octobre 79).

Au lieu de coller les modules entre-eux, vous pouvez aussi les coller sur un carton et éviter ainsi les lignes et traces de colle.

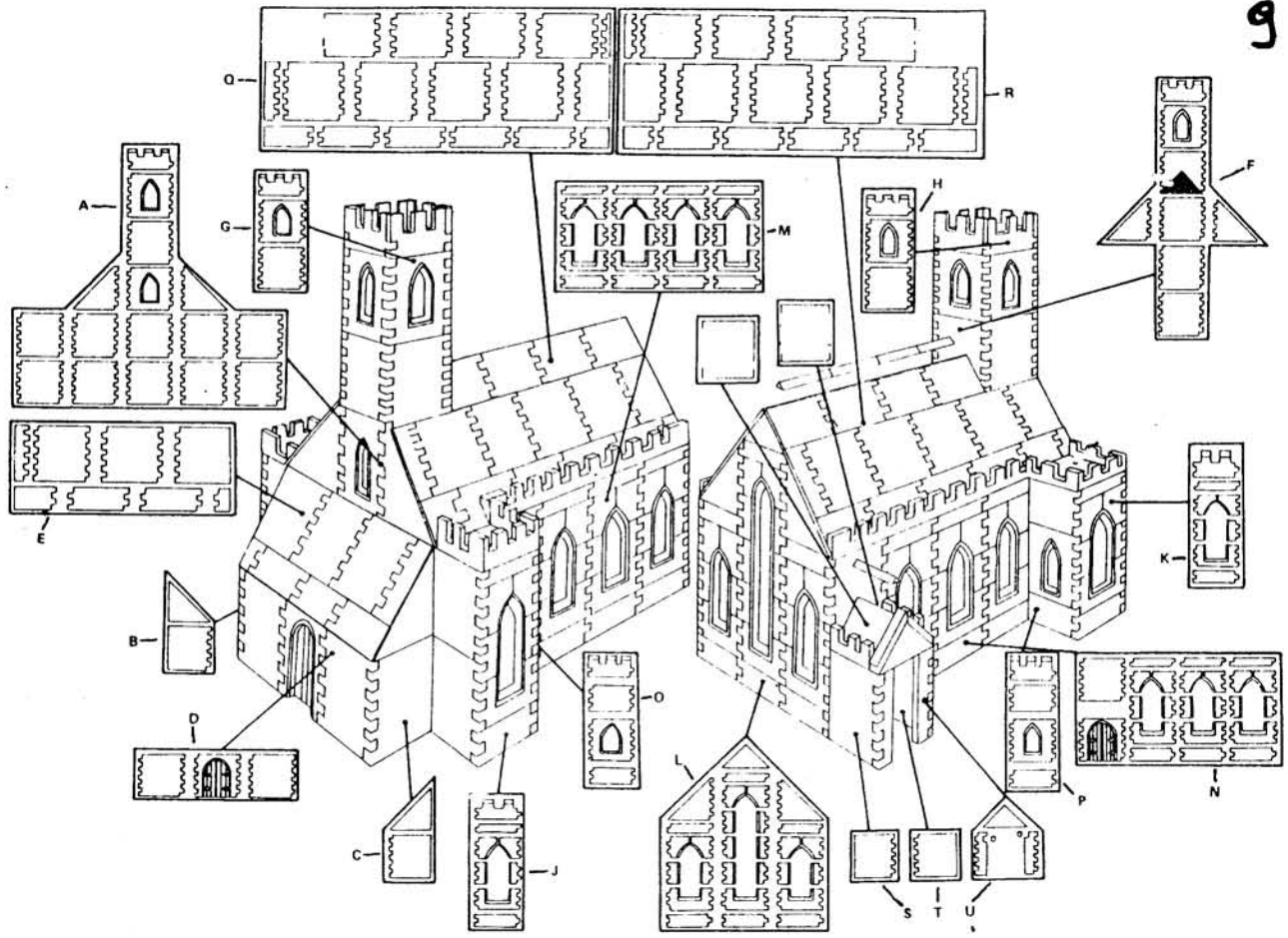
Le modèle terminé peut être peint à la gouache (fournie dans la boîte) ou mieux aux peintures traditionnelles.

Attention, l'échelle est beaucoup plus proche du 1/87e. FALLER et Co. nous ont habitué, en effet, à des constructions proches du 1/100e (cf le personnage PREISER sur le seuil d'une maison). Il faudrait éviter un rapprochement disgracieux entre le traditionnel et le LINKA et réserver, dans un souci de perspective, l'avant plan aux modèles LINKA.

Achat à conseiller pour ceux qui veulent sortir de l'ordinaire avec, en plus, l'économie à l'usage (n.d.l.r.: une hypothèse quant à cet aspect économique: LINKA a été créé et est fabriqué en Ecosse!)

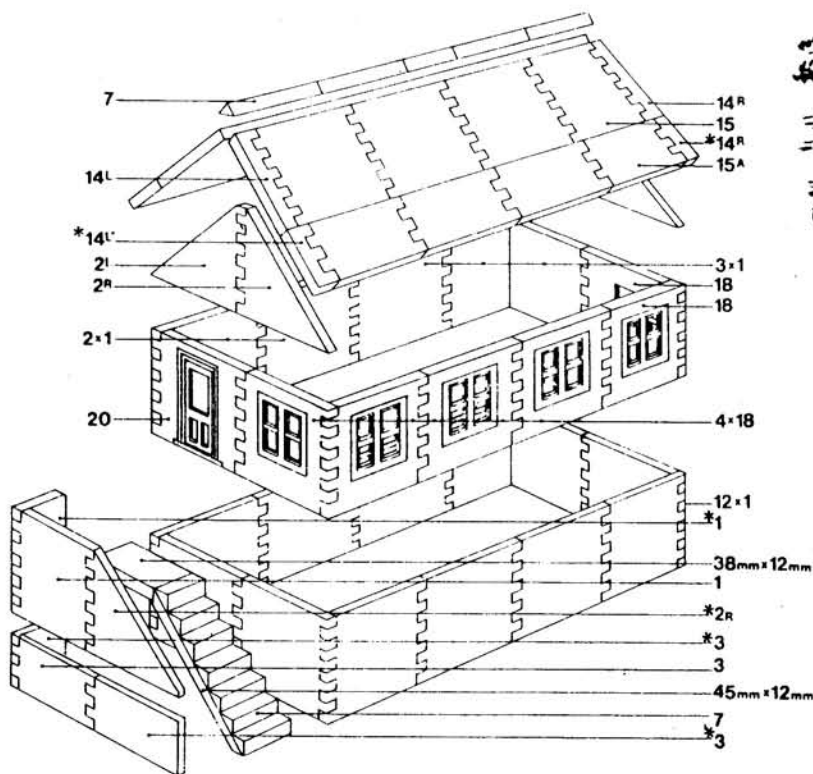


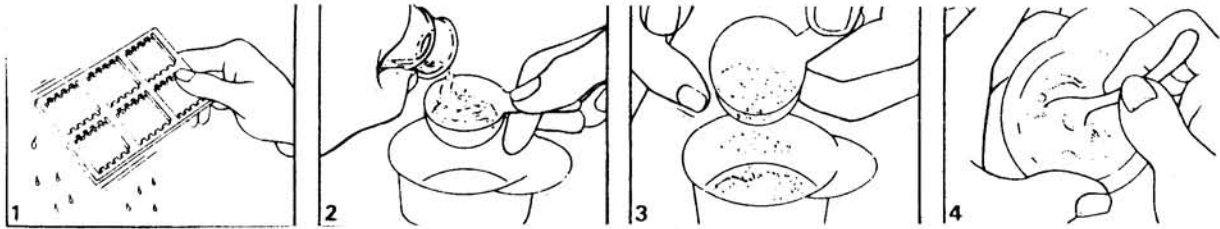
Les quatre moules "brique"



Quelques exemples: l'église (au style bien anglais) "pierre"

la cabine de signalisation "brique"



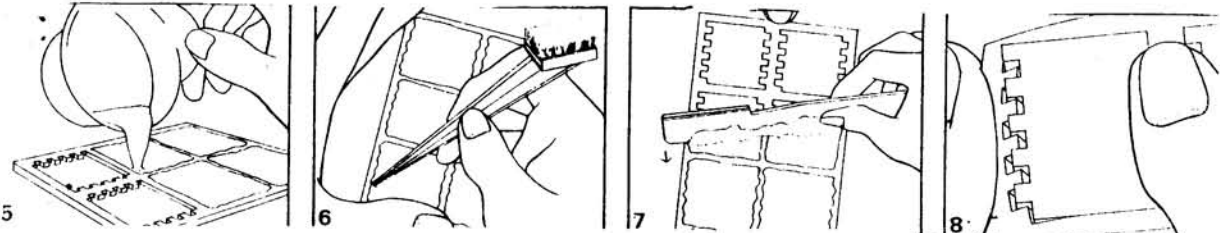


1 Bien mouiller le moule au préalable;

2 Remplir à ras bord la petite mesure d'eau;

3 Remplir la grande mesure de plâtre et saupoudrer celui-ci sur l'eau

4 Bien mélanger jusqu'à formation d'une pâte épaisse



5 Remplir les moules

6 Avec l'instrument fourni, remplir les coins des moules

7 Araser (après 5 min.)

8 Démouler (½ h.)

LES COMMANDES GROUPEES

FRANCE-TRAINS

15 OCT. 1979

COMMUNIQUÉ

Commaude France-Trains.

Le détaillant ayant égaré le solde du matériel payé depuis janvier et qu'il était censé tenir à notre disposition, nous avons jugé préférable d'en demander le remboursement et de cesser tout commerce avec le goupouin peu sérieux avec lequel nous nous en d'ailleurs des problèmes dès le début.

Nous nous déjà fait contact avec d'autres firmes et, selon les résultats, une nouvelle commande sera passée ou les parts-ajouts seront remboursés.

Furus Flash vous informera de l'évolution de cette affaire.

P.P.

Depuis cette date, les contacts pris par M. P. PIGELET semblent évoluer dans un sens favorable. Il est donc vraisemblable que nous pourrons vous présenter sous peu l'occasion d'une commande groupée de matériel français.

A suivre.

PLASTICARD

Sous réserve d'une prompte expédition, celui-ci vous sera fourni lors de notre réunion de novembre. Malgré les augmentations des produits pétroliers, celui-ci vous sera rendu au meilleur prix vu l'absence d'intermédiaire

La hausse des matières plastiques ne cesse de s'accroître, ce qui évidemment ne peut être réjouissant pour vous. Il en va d'ailleurs de même pour les matériaux extérieurs au domaine des matières plastiques.

En conséquence, nous vous saurions gré de bien vouloir considérer les prix indiqués dans notre catalogue actuel comme non-valables et de nous consulter avant chaque commande.

Nous osons supposer que les prix se stabiliseront à la fin de l'année de manière à ce que nous puissions, dès le printemps 1980, vous envoyer un catalogue unique en son genre.

Entretiens, vous remerciant d'avance de la

Extraits de la lettre
envoyée par la firme
VINK au C.F.C. le 29.10.79

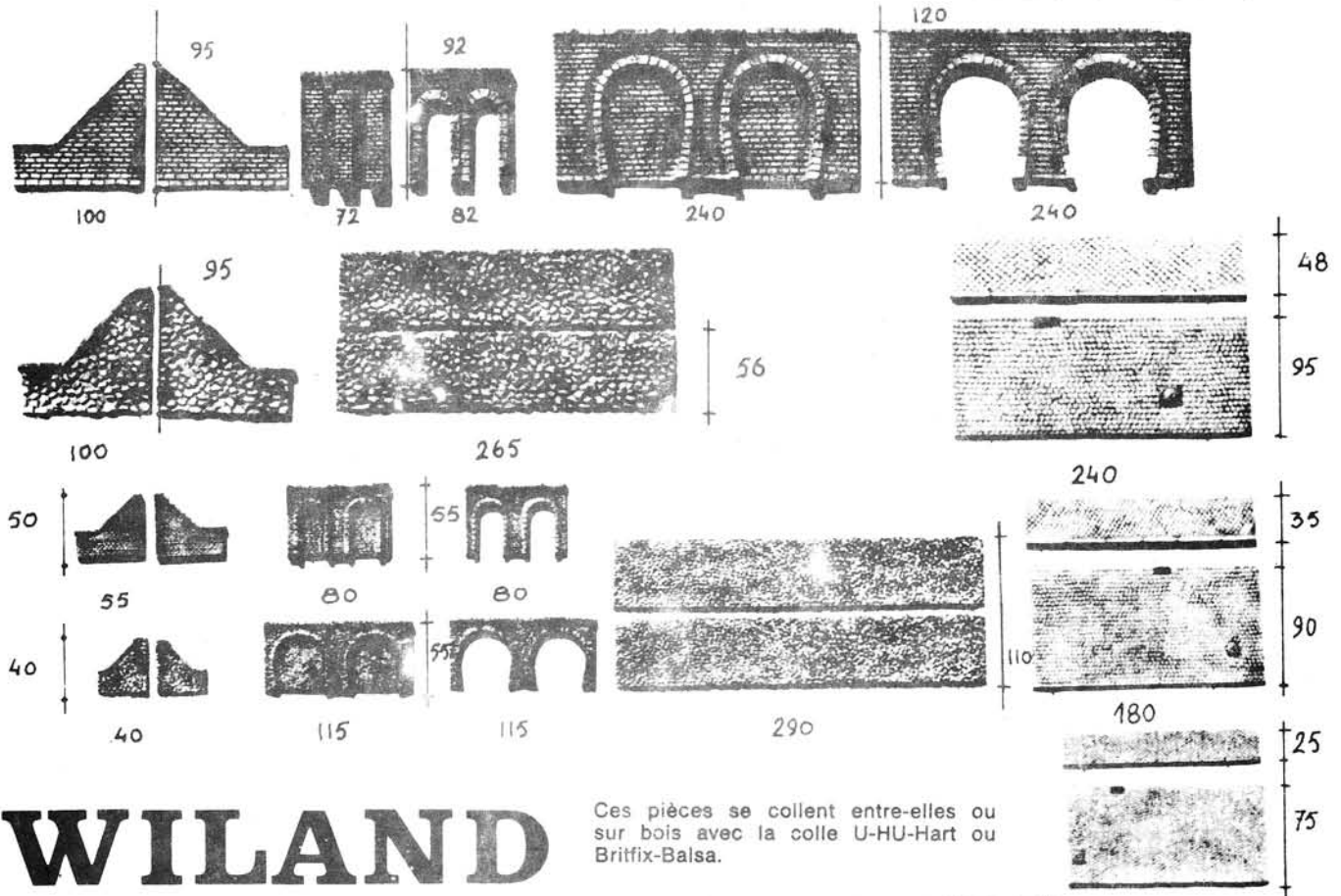
Le matériel moteur et remorqué a considérablement changé d'aspect en quelques dizaines d'années. En effet, il suffit de jeter un coup d'oeil sur des brochures et publicités d'avant ou d'immédiate après-guerre pour s'en rendre compte. Des moyens techniques nouveaux ont permis de répondre aux exigences de l'amateur actuel : le respect de la réalité.

Ce matériel doit pouvoir maintenant s'intégrer dans un environnement qui répond au même critère: la reproduction exacte d'un milieu donné. Des firmes importantes nous présentent tout un éventail d'objets qui formeront un décor.

Un artisan de chez nous s'est lancé, seul, dans l'élaboration, la réalisation ainsi que la diffusion sur le marché européen d'éléments de décor de l'échelle I à l'échelle Z, depuis l'entrée de tunnel aux murs de soutènement renforcés ou non en passant par des rues pavées avec ou sans bordures et trottoirs. Cet artisan hutois a fait notamment une percée en Allemagne et en Flandre, pris des contacts en France. Il s'est lancé tout récemment sur le marché wallon.

Les modélistes du décor auront l'occasion de s'entretenir avec lui et d'examiner ses réalisations lors de notre prochaine réunion R.M.M. du 23 novembre 1979.

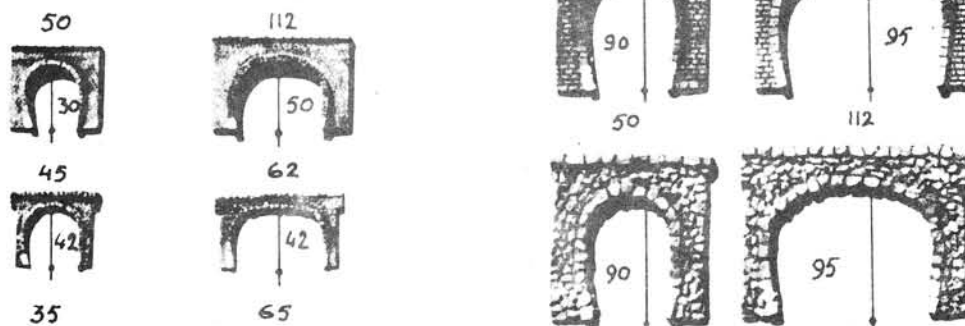
Claude BISET (R.M.M.)



WILAND

Ces pièces se collent entre-elles ou sur bois avec la colle U-HU-Hart ou Britfix-Balsa.

SUPER-DECORS I-HO-N-Z



|| DÉCOR RÉALISTE || COMMENT CRÉPIR LES MURS DE VOS BATIMENTS ||

1° technique déjà bien connue: recouvrir les murs de papier abrasif que l'on peint ensuite.

2° Si vous voulez éviter le découpage - fastidieux et très mauvais pour les lames - des feuilles de papier abrasif, vous pouvez préparer un enduit qui s'étend sans problèmes sur le balsa et le plastique, et qui donnera à vos constructions un réalisme saisissant...

Dans un récipient, verser du latex, de la peinture acrylique ou de la gouache diluée, blanche, jaune, grise, selon la teinte que l'on désire pour le crépi.

Ensuite, tamiser du sable blanc. La grosseur des grains dépendra de la rugosité que vous voulez donner à votre crépi.

Mélanger soigneusement le sable à la peinture. Etendre au pinceau (n°3 au moins) l'enduit ainsi obtenu.

Ce crépi a l'avantage de boucher les petits trous et de sécher rapidement. La surface ne doit plus être peinte, sauf pour la "vieillir" si on le désire. Les résultats obtenus sont très satisfaisants.

Alors, maçons, à vos pinceaux...

Olivier FONCOUX

|| SIGNALISATION AUTOMATIQUE : DES CHOSES SIMPLES || Pour ceux qu'effraient les montages électroniques et qui préfèrent s'en tenir - du moins au début - à des choses simples qui ne nécessitent pas de connaissances particulières

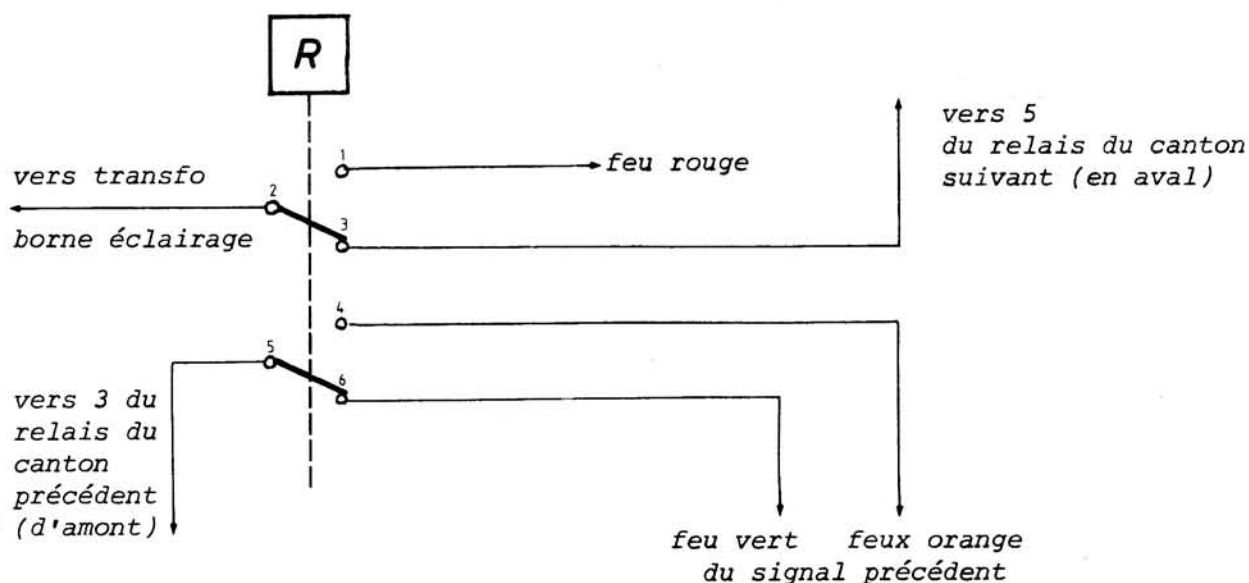
Il s'agit du câblage à réaliser pour un block à trois feux avec ralentissement et départ au ralenti. Les schémas conviennent pour le système Märklin comme pour le deux rails continu, pour toutes les échelles.

Le système utilise des relais bistables (*) à 4 inverseurs (TRIX ou CONRAD), commandés par pédales (rails de commande Märklin, Jouef, etc) ou par I.L.S.

Pour la commande des relais par le train, on peut s'en référer aux articles parus dans Ferro-Flash (n°18, nov.77 et n°19, déc.77) ou aux schémas fournis avec les relais.

1. CABLAGE DES FEUX DES SIGNAUX

fig.1



Branchement à répéter pour chaque relais-signal.

FEUX DE SIGNALISATION (suite)

Chaque canton est protégé par un signal. Si le canton est libre (c'est le cas sur le schéma de

la fig.1), le signal donnera :

- soit un feu vert, lorsque le canton suivant (en aval) est libre aussi,
- soit deux feux orange, lorsque le canton suivant est occupé et que, donc, le signal suivant est à l'arrêt.

Rôle du 1er inverseur : donner - ou le feu rouge, - ou l'indication passage autorisé.

Rôle du 2ème inverseur : donner les feux vert ou orange au signal précédent si celui-ci est au passage.

2. ALIMENTATION DE LA VOIE : ARRET ET RALENTISSEMENT.

Chaque canton est isolé électriquement des cantons voisins.

Chaque canton comprend une section de ralentissement et une section d'arrêt.

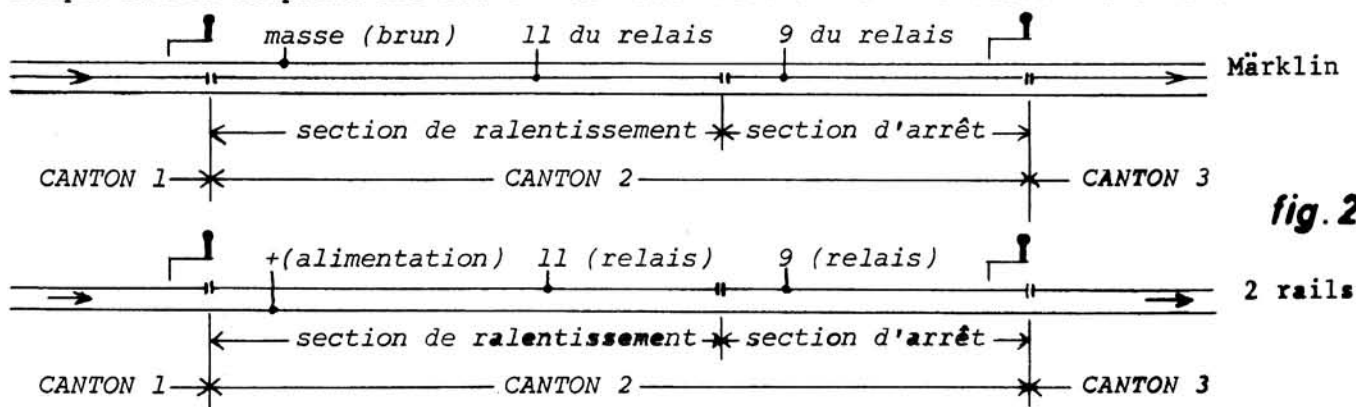


fig. 2

La section de RALENTISSEMENT est alimentée - via une résistance (signal à l'arrêt)
- directement (signal au passage)

La section d'ARRET - n'est pas alimentée (signal à l'arrêt) → le train stoppe.
- est alimentée par la section de ralentissement du canton suivant (signal au passage)

-
- le train ralentit, ou démarre lentement, si le signal suivant est à l'arrêt;
- le train passe à vitesse normale, si le signal suivant est au passage.

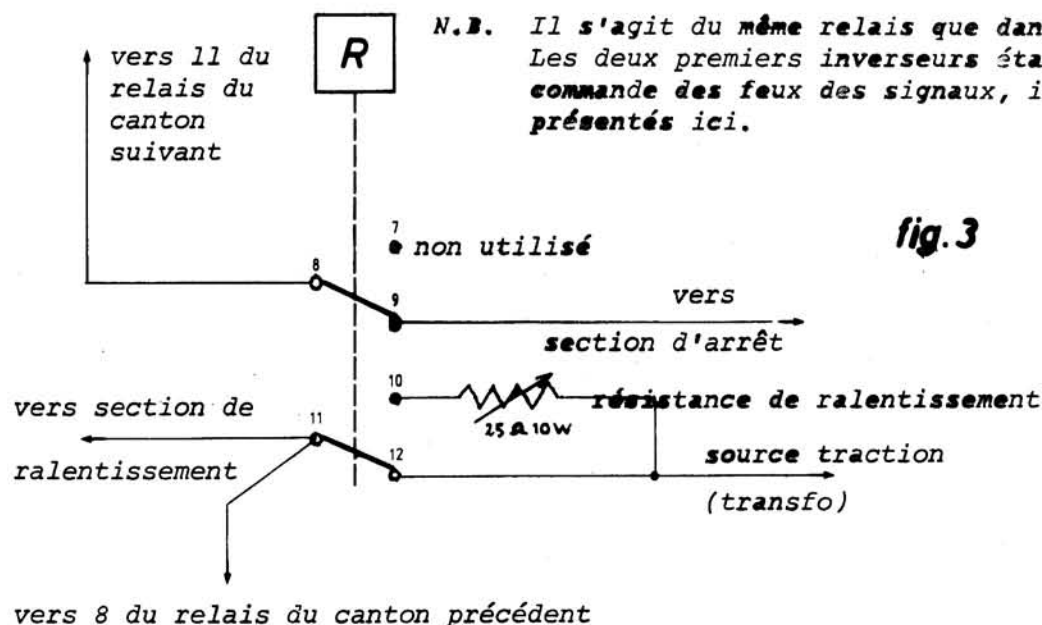


fig. 3

Pour réaliser le RALENTISSEMENT et le DEPART AU RALENTI

- en système 2 rails continu } insérer une résistance réglable (Fleischmann ou autre
- en système Märklin 3 rails } environ 25 ohm 10 Watt) entre la sortie du transfo et le 10 du relais.

- en 2 rails, si l'on dispose d'un transformateur ARNOLD (Fig.4):

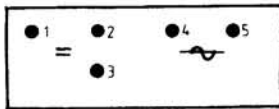
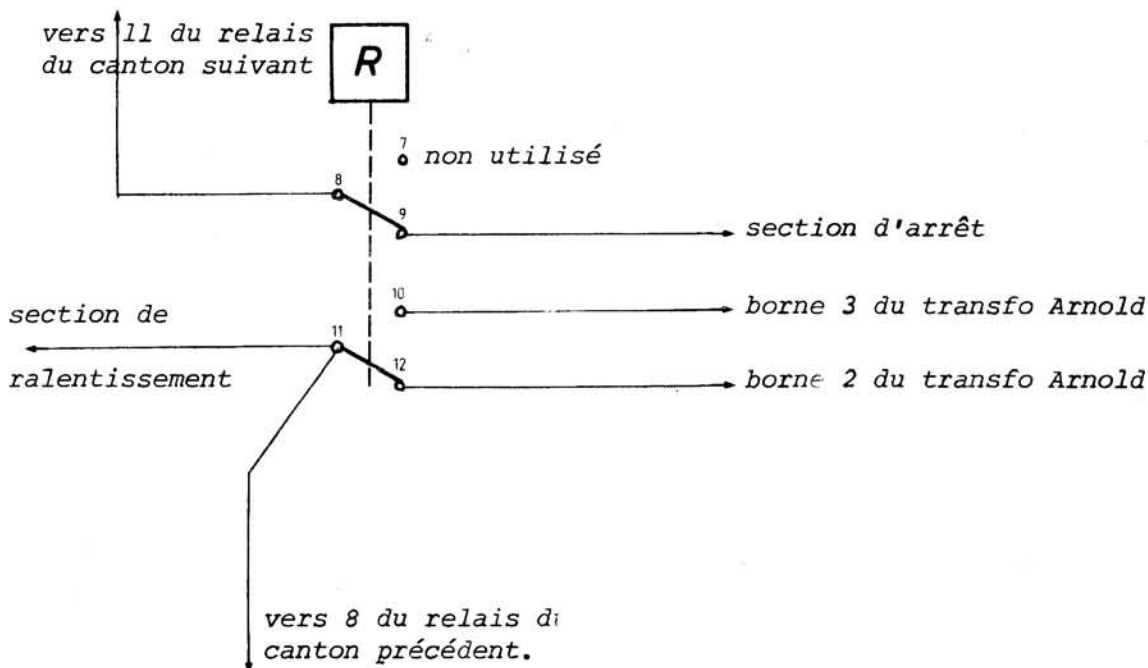


fig.4

- relier le commun (borne 1) au rail de droite
- relier le continu (borne supérieure 2) au 12 du relais et l'alternatif (borne inférieure 3) au 10 du relais. (Fig.5)

Dans ce système, on utilise du courant pulsé pour les ralentis, ce qui permet de conserver, à demi-vitesse, toute la puissance de traction: c'est parfois bien utile. Il peut arriver toutefois que certains moteurs digèrent mal le courant pulsé et se mettent à chauffer. On peut essayer sans danger, et, si l'un ou l'autre moteur chauffait de trop, en revenir au montage de la fig.3.

fig.5



(*) A propos des relais bistables.

Si on les commande par des I.L.S., il y a lieu d'utiliser des I.L.S. capables de couper un courant important (environ 1 Ampère, parfois plus, en 14-20 Volts)

A.-M. Ducarme

AS et STUCE

AS et STUCE ont ce mois-ci rencontré M. DEVAUX qui leur a confié que "outre la pression des balais, il y a un moyen simple et efficace pour modifier l'allure de vos machines MARKLIN:

- remplacer le balai cuivre par un balai charbon ralentira votre modèle.
- remplacer le balai charbon par balai cuivre augmentera la vitesse de celui-ci

Réalité et transposition en H O .

1 . La réalité :

Il ne se passe pas un jour, dans la Belgique ferrovière, sans particularités en ce qui concerne le matériel roulant et sa composition.

Pour l'amateur, quand bien même celui-ci passerait la journée et la nuit le long des voies ou dans les gares, peu ou rien de ces particularités lui seront connues.

Dès lors, comme nous formons une grande famille, pourquoi ne pas signaler à tous ce que l'on a vu tel ou tel jour sur telle et telle ligne ? Imaginerait-on la Joconde enfermée dans un salon où seul son propriétaire la regarderait ?

Voici donc quelques compositions que j'ai eu l'occasion de voir et parfois de photographier cette année.

A ce sujet, on ne saurait trop conseiller de toujours emporter avec soi :

- A) un appareil et du film en suffisance.
- B) un bloc-note et de quoi écrire.

Quelle déception en effet de se voir devant un train de locos s'arrêtant juste au bon endroit, ou de ne plus se souvenir à quel train était accrochée cette voiture de mesure . . .

Pour le reste, beaucoup de patience, éviter les gens qui vous demandent l'heure du prochain omnibus pour Outsiplou alors que va passer le train du siècle, et être très attentif.

Vu le 04/06/1979 à Bruxelles-Midi :

un train de dédoublement Bruxelles-Midi / Paris Nord (lequel ?)
comportant exclusivement des voitures S N C F des années 30 :

- 51 87 29-37...-. 2 ème classe, Ateliers de Marly, 1930
- 51 87 18-47134-6 1 ère classe, Bland-Misseron, 1928
- 51 87 29-47...-. 2 ème classe, Sté Fr. de Constr. de matériel de ch. de fer, Maubeuge, 1931

(Plaques de constructeurs faisant foi)

Un train de dédoublement Paris-Nord / Amsterdam, 18 h 30, rame tractée S N C F livrée bicolore gris/vert, venant de Mons et repartant sur Rozendaal avec loco 2558 série Bénélux. (Très rare)

!!!Membres du club qui passez à Bruxelles, le meilleur accueil vous sera réservé à cette adresse, réduction de 10% par carte de fidélité, sur présentation de votre carte de membre.

Dans les rayons: MÄRKLIN, FLEICHMANN, ROCO, JOUEF, LILIPUT, MINITRIX, FALLER, VOLLMER, KIBRI, et toutes les grandes marques de jouets, ... Mr. & Mme. VAN DEN STEEN vous recevrons
Rue de TAMINES, 25
1060 - BRUXELLES. (près de la Barrière)
T. (02) 537.86.85.



Vu en juin 1979 :

16

Train du millénaire de Bruxelles. Tournai, Namur, Mons, Liège G. et Charleroi Sud pour la partie francophone du pays.
A également circulé et stationné dans la partie néerlandophone, avec lettrage en néerlandais cette fois.
S'est également trouvé un samedi matin à Schaerbeek, voie 2 (Voie d'embarquement des véhicules sur porte-autos).

La rame se composait de :

Fourgon de service	51 88 99 - 40005 - 6	livrée orange EUR
Buffet / 1 ère cl. (numéro ?)		livrée verte
Voiture Expo	51 88 99 - 40001 - 5	livrée orange EUR
Voiture Expo (cinéma)	51 88 99 - 40003 - 3	livrée orange EUR

Il y était projeté, un film de 12' "un tramway nommé Bruxelles" avec en vedette le véhicule historique n° 410.

Vu le 1er juillet 1979 :

Baptême de la loco 1802 "Ville de Blankenberge" dans cette même ville, avec à cette occasion le train C F L Luxembourg / Blankenberge tirée en double traction et sur tout le trajet par les deux locos C F L 1802 et 1804 (1802 en tête à l'aller, 1804 en tête au retour)
6 voitures C F L remorquées.

Il s'agit de la plus grande (et probablement unique . . .) pénétration de locos C F L sur le réseau S N C B .

Le même jour,

Oostende / Köln de passage à Gent-St-Pieter à 14 H 30 :
Loco 1603 livrée bleue
1 voiture D B verte 2ème classe
2 Eurofima S N C B 1ère classe
3 Eurofima S N C B 2ème classe
1 fourgon S N C B Eurofima R I C
3 voitures K 2ème classe
2 Couchettes S N C B livrée "Railtour" (non occupées)

Encore le même jour :

à Bruxelles-Midi,

Edelweiss avec 2024 (livrés jaune) et une voiture C F F en livrée verte au milieu de la rame orange EUR.

Vu le 02/09/1979 ainsi que le 03/09/1979 :

Train 312 Köln / Bruxelles-Midi avec loco type 22 suivie de l'unique voiture de 1 ère classe, D B , bleue , 51 80 10 - 40146 - 2, suivie des Eurofimas S N C B de la composition classique.

Enfin, le 23/09/1979 :

à Bruxelles-Midi,

Train 1182 Bruxelles-Midi /Paris Nord, comporte la voiture ex bar-buffet / 1ère cl. n° 11.911 (51 88 84 - 80211 - 8) fraîchement peinte en livrée Railtour rouge à bandes oranges. Seuls les pictogrammes "restaurant" figurent encore aux deux extrémités. Et pour les amateurs de très grande précision, entre les composants du numéro U I C à 12 chiffres figurent des points au lieu des tirets habituels.

Qui pourrait nous dire si ceci constitue une nouveauté, une libéralité ou une fantaisie de lettrage ?

Le même jour, encore :

à Antwerpen-Centraal :

Train 3011 Antwerpen-Centraal / Neerpelt , départ 11 H 46 :

Loco 6264

1 voiture pilote M2, dans le sens de conduite et de marche, 50 88 82 - 48686 - 5

1 Voiture pilote M2, dans le sens de conduite et de marche, 50 88 82 - 48674 - 1

3 voitures M2 2ème cl. (pas de partie 1 ère cl.)

Au retour, par le train 3054, la 6264 est côté M2 classique, et les deux M2 pilotes sont en queue.

Un dernier mot pour signaler qu'une voiture restauration en livrée EUR orange a circulée au beau milieu de voitures inter en livrée verte en "Grand Ducal".

Tandis que les Oostende / Köln avec leurs Eurofinas doivent se contenter des restaurations vertes . . .

A quand une rame homogène ?

Le mois prochain, nous examinerons en deuxième partie la reproduction en HO.

Yves Reynaert



AU SERVICE DU MODELISTE .

" LE LUTIN "

17, GALERIE DE L'ANGE

NAMUR

Tel. 081/71.46.71

LES PLUS GRANDES MARQUES :

Trains:

FLEISCHMANN - ROCO - LILIPUT - ARNOLD RAPIDO -

PIKO - RIVAROSSA -

Aviation:

GRAUPNER - TENCO - REVELL - MULTIPLEX -

Télécommunications:

YAESU - DAIWA - HYGAIN -

JOCADIS

rue de Bruxelles, 58,
1390 - ENGHIEU -
Tél. : 02 / 395.22.96

N-Ho-Hoe-Hom-O-I-IIIm

Fleischmann - Roco - Piko - Gutzold - Lilibout - Electrotren -
Trix International - Minitrix - Mehanotehnika - Lima - Jouef -
HAG - Ade - Bemo - Airfix - Rivarossi - AHM - Atlas - Athearn -
Joe Works - Arnold - LGB - Ibertren - Fulgurex - Aster -
Merker & Fischer -

TRAMWAYS

Roco - Lilibout - LGB - Gogtram - Mehanotehnika -

DECORS ACCESSOIRES SIGNAUX LAMPADAIRES FUNICULAIRES TROLLEYBUS
TELEPHERIQUES PERSONNAGES ARBRES ...

Faller - Vero - Vollmer - Preiser - Wiking - Busch - Jouef -
Lima - Roco - Electrotren - Kibri - Pola - Brawa - Concor -
Heljan - Herpa - HMB - Sommerfeldt - Gunther - Starlux - DS -
Heki - Sander - Moosmer - Seuthe - Merten - Wiland - Merit -
Eko - Jordan - De Cuyper - Fulgurex ...

RADIOCOMMANDE

Salota : 5 train indépendants sur une même voie.

TRANSFORMATEURS REGULATEURS

Fleischmann - Jouef - Lima - Trix - LGB - Arnold - Titan - TER -
SYSTEME AUTOMATIQUE POUR BOUCLE DE RETOURNEMENT

Polator -

S.N.C.B.

Nombreux modèles belges de série et transformés

! - Type 59 Roco en version 3 rails Märklin -
Signaux - décalcomanies - photos -

REVUES

Rail & Traction - Rail Hobby - Loco Revue - Rail Miniatures Flash -
Rail Magazine - Fleischmann Kurrier - LGB Depeche - Strassenbahn
Magazine - Lok Magazine - Chemins de Fer Régionaux et Urbains -...

LIVRES

Nombreux livres ferroviaires français, anglais, américains, allemands,
suisses...

DISQUES

! POSTERS belges de la S.N.C.B. et de la S.N.C.V.

Ouvert de 9 à 12 h et de 14 à 19 h
Fermé le lundi.
Le dimanche, ouvert de 10 à 13 h.
Carte fidélité.



Interlaken est situé à 570 m sur mer, au centre de la Suisse, entre les deux lacs de Brienz et de Thoun, au milieu d'un grand nombre de chemins de fer intéressants à voie étroite et normale. Interlaken est relié aux réseaux internationaux ferroviaires par des trains et des voitures directs. C'est un des lieux de vacances des plus connus de la Suisse avec des hôtels qui compte plus de 150 ans d'existence. Les prix des hôtels sont avantageux et les distances jusqu'au point de départ des excursions sont assez courtes. Le Congrès devrait donner un aperçu des chemins de fer de montagne et en même temps la prouve que la Suisse, pays propice au tourisme, n'est pas du tout un pays cher.

PROGRAMME PROVISOIRE

Dimanche, le 28 septembre 1980

- Sessions des Comités «Directeur» (LA) et «Technique» (TA)
- Grande exposition de véhicules à voie étroite
- Exposition de véhicules à voie normale CFF et BLS
- Exposition de modèles ferroviaires
- Visite d'Interlaken
- Grande soirée avec projection de films

Lundi, le 29 septembre 1980

- Sessions du Comité Technique (TA)
- Assemblée des Membres (M²)
- Ouverture solennelle du Congrès avec apéritif
- Visites, si il vous plaît voir sous dimanche, le 28 septembre 1980
- Excursion aux Grottes de St-Bäat
- Excursion au Harder (belvédère avec funiculaire)
- Excursion à Heimwehfluh (belvédère avec funiculaire et maquette au 1/100)
- FERPRESS, Assemblée annuelle générale

Mardi, le 30 septembre 1980

Excursion au «Jungfraujoch»

09 h 00 Départ avec le BOB (Chemins de fer de l'Oberland Bernois) au village des glaciers Grindelwald. Visite des installations ferroviaires ou promenade dans ce village. Continuation du voyage avec le WAR (Chemins de fer de la Wengernalp) à la Petite Scheidegg. Visite du d'APM IR (Chemins de fer de la Jungfrau) et d'Alpstein. Continuation du voyage par train spécial du JB et arrêt à la fenêtre de l'Eismeer (mer de glace) et Jungfraujoch, station la plus élevée de Suisse (3454 m s/m), point culminant de chaque voyage en Suisse, avec vue circulaire unique sur le monde alpin et glacière du royaume des 4000. Autres possibilités, avec l'accès, seoir à la terrasse du Sphinx (3573 m s/m), excursion en traîneau tiré par des chiens polaires, palais de glace, musée. Retour par train spécial de l'JR jusqu'à la Petite Scheidegg. Descente avec le WAR par un autre parcours à Lauterbrunnen et rentrée par le BOB à Interlaken.

Mercredi, le 1er octobre 1980

«Locomotives et bateaux à vapeur»

Interlaken—Brienz avec la seule voie étroite des CFF (Ligne du Brünig)

Variante 1 Brienzler Rothorn

Par train à vapeur au Rothorn, déjeuner et retour à Meiringen

Variante 2 Meiringen—Innertkirchen

Visite du d'APM et des ateliers et déjeuner à Meiringen et excursion sur la voie industrielle MIR (Meiringen—Innertkirchen-Bahn) par la gorge de l'Aar et retour.

Variante 3 Musée en plein air de l'habitat rural suisse à Ballenberg

Brienz: visite du d'APM et du chemin de fer Brienzler Rothorn-Bahn avec train à vapeur et bus à Ballenberg, un musée pour la culture du bâtiment et logement champêtres avec de nombreux édifices, dont on peut visiter l'intérieur. Déjeuner à Ballenberg et retour à Meiringen par train à vapeur

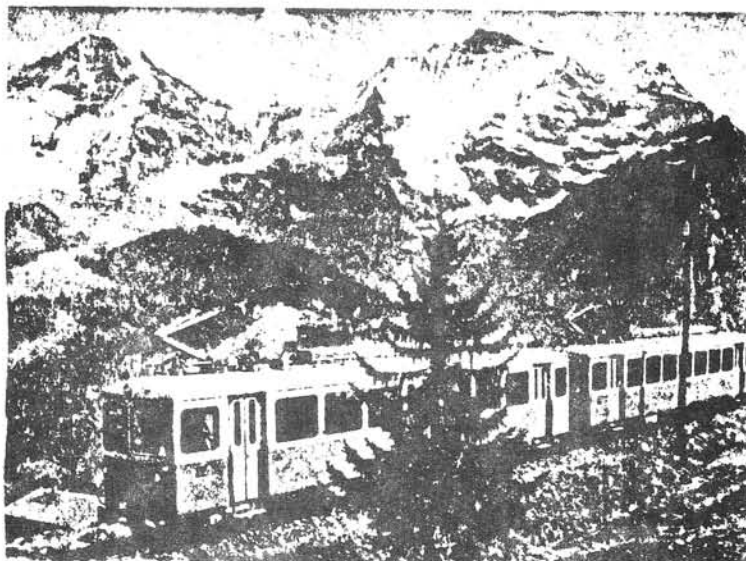
Variante 4 Brünig et Innertkirchen

Continuation par le train utilisé depuis Interlaken jusqu'à Meiringen—Col du Brünig et Giswil. Entre Meiringen et Giswil existe la crémillère. Retour à Meiringen et déjeuner. Occasion de visiter le MIR selon la variante 2.

Variante 5 Départ d'Interlaken pour Meiringen seulement pendant l'après-midi

Programme commun pour le retour de tous les groupes:

09 h 00 Le vapeur de Meiringen à Brienz avec des arrêts pour prendre des photos. Départ Brienz à Interlaken avec le bateau à vapeur historique «Alteberg».



Prix: Prix du Congrès, les repas et les excursions mentionnés dans le programme: environ fr. 280 — à fr. 300 —

Hôtels (base 1979)

	sans bain et petit déjeuner	avec bain
***	fr. 20 — à fr. 28 —	fr. 28 — à fr. 36 —
**	fr. 26 — à fr. 34 —	fr. 34 — à fr. 46 —
*	fr. 30 — à fr. 42 —	fr. 40 — à fr. 56 —

Jeudi, le 2 octobre 1980

Voyage circulaire Lötschberg — Valais

Par train spécial du BLS de Spiez à Brigue. Actuellement des travaux pour la pose de la deuxième voie sont en cours. Vitesse réduite et explications aux chantiers et arrêts pour prendre des photos. A Brigue, formation de deux groupes. Une visite les installations du Chemin de fer FO (Furka—Oberalp) avec déjeuner à Brigue. L'autre groupe continue le voyage jusqu'à Viège. Ici, visite du d'APM et des ateliers du VZ (Viège—Zermatt-Bahn) avec déjeuner à Viège. Pendant l'après-midi, continuation de l'excursion avec les CFF par le Valais ensablé avec ses vignobles, puis le long du Lac Léman à Lausanne et retour par Berne—Spiez à Interlaken.

Vendredi, le 3 octobre 1980

Schynige Platte

Train spécial de Interlaken à Zwillingen. Visite des ateliers et du d'APM du BOB et d'une maquette de chemin de fer en miniature. Retour à Wilderswil. De Wilderswil par le chemin de fer Schynige Platte, un chemin de fer à crémaillère (ouverture en 1897) longeur du parcours: 1 km, écartement 80 cm, inclinaisons jusqu'à 250‰ par deux trains spéciaux à vapeur et avec une locomotive électrique historique à Schynige Platte (1967 m s/m). Tant à la montée qu'à la descente, les groupes changent. Leur train au milieu du trajet, de façon que de bonnes possibilités existent pour les deux compositions. Déjeuner à Schynige Platte et retour assez tôt à Interlaken. Le soir, finir de donner informations sur les décisions prises à l'Assemblée des Membres et sur les travaux du Comité Technique et faire la clôture officielle du Congrès.

Samedi, le 4 octobre 1980

Chemin de Fer Musée Blonay—Chamby (Programme facultatif)

Par train spécial du BLS de Interlaken—Spiez à Zweisimmen. Visite du matériel roulant du MOB (Montreux—Oberland Bernois) chemin de fer à voie étroite d'adhésion, qui nous amène à Chamby. Visite du Musée de chemin de fer à voie étroite. Trajets avec des trains du musée et déjeuner. Continuation du voyage à Montreux. Visite des installations ferroviaires et du chemin de fer à crémaillère aux Rochers-de-Naye. A Montreux même existent de nombreuses possibilités pour la rentrée à l'Étranger. Retour par le MOB à Zweisimmen et par le BLS à Spiez—Interlaken. correspondances aux trains de nuit pour l'Étranger.

Ce programme est publié à titre provisoire et toutes les indications sont faites sans aucun engagement.

Pour mémoire: le sigle MOROP désigne l'Union Européenne des Modélistes Ferroviaires et des Amis des Ch. de Fer Verband der Modelleisenbahner und Eisenbahnfreunde Europas.

ECHELLES ECARTEMENTS RAPPORTS DE REDUCTION

Norme impérative

Cotes en mm

Edition 1978

Dans le cadre de la normalisation NEM le modélisme ferroviaire se pratique aux échelles, écartements et rapports de réduction **ci-dessous**.
(pour les écartements plus grands, voir la NEM 020 "Réseaux vapeur et de plein air")

Echelle	Ecartement représentant une voie prototype				Rapport de réduction ¹⁾	Mètre réduit
	de 1250 à 1700	de 850 à <1250	de 650 à <850	de 400 à <650		
Z	6,5	-	-	-	1 : 220	4,5
N	9,0	6,5	-	-	1 : 160	6,3
TT	12,0	9,0	6,5	-	1 : 120	8,3
HO	16,5	12,0	9,0	6,5	1 : 87	11,5
S	22,5	16,5	12,0	9,0	1 : 64	15,6
O	32,0	22,5	16,5	12,0	1 : 45 ²⁾	22,2
I	45,0	32,0	22,5	16,5	1 : 32	31,3
III	-	45,0	32,0	22,5	1 : 22,5	44,5
Indice ³⁾	-	m	e	i	///	///

Observations:

- 1) Certains organes fonctionnels peuvent déroger à ce rapport de réduction selon des prescriptions particulières, qui font l'objet des normes les concernant.
- 2) En France et en Grande-Bretagne se pratique aussi le rapport 1 : 43,5, qui donne pour le mètre réduit 23,0 mm.
- 3) Cet indice, apposé à une des échelles du tableau, signifie qu'il s'agit de la représentation dans le rapport de réduction propre à cette échelle, non de la voie normale, mais de telle ou telle voie prototype de largeur inférieure à 1250 mm.

Coefficients de conversion d'une échelle à une autre:

Echelle de départ	Echelle à pratiquer							
	Z	N	TT	HO	S	O	I	III
Z	-	1,375	1,383	2,529	3,438	4,889	6,875	9,778
N	0,727	-	1,333	1,839	2,500	3,356	5,000	7,111
TT	0,545	0,750	-	1,379	1,875	2,667	3,750	5,333
HO	0,395	0,544	0,725	-	1,359	1,933	2,719	3,867
S	0,291	0,400	0,533	0,736	-	1,422	2,000	2,844
O	0,205	0,281	0,375	0,517	0,703	-	1,406	2,000
I	0,145	0,200	0,267	0,368	0,500	0,711	-	1,422
III	0,102	0,141	0,188	0,259	0,352	0,500	0,705	-

DOCUMENTATION

ASSOCIATION POUR LE MUSÉE DU TRAMWAY

VERENIGING VOOR HET TRAMMUSEUM
v.z.w.d.

SECRETARIAT

W. HOSTE - Avenue d'Ixterbeek 231 - 1070 Bruxelles

L'AMUTRA propose son service documentation aux membres C.F.C. et R.M.M. aux mêmes conditions avantageuses que celles de ses membres. Lors de vos versements, n'oubliez pas de mentionner votre appartenance à l'un de nos clubs et votre n° de carte de membre.

TRAMWAYS VAUDOIS

Un livre sur les tramways Vaudois. C'est l'oeuvre collective d'un groupe d'amateurs ferroviaires qui traitera des chemins de fer sur route du canton.

Gland-Bégins, Rolle-Gimel, Allaman-Aubonne-Gimel, Clarers-Chally-Blonay, Vevey-Montreux, Chillon-Villeneuve, Aigle-Grand Hôtel, toutes lignes aujourd'hui disparues. Seul le Bex-Bévilieux poursuit encore son activité, un service tramway limité fonctionne en hiver sur Gryon-Villars (autrefois jusqu'à Chesières)

Faisant suite à l'ouvrage " Tramways lausannois " paru chez le même éditeur en décembre 1977, dans une présentation identique, " Tramways Vaudois " sera :

- pour chaque ami du rail et modéliste, une précieuse source d'informations;

- pour chaque amateur du passé un livre délicieusement "rétro".

- pour chacun enfin, un document, un ouvrage de référence.

Le prix fixé est de **1290,- PB** (frais compris) pour les membres AMUTRA et **1300 PB** pour les non-membres.

Cette somme est à verser au compte 068/0528040/96 de l'AMUTRA auprès du Crédit Communal.

Date de parution: novembre 1979.

Cet ouvrage est publié en langue française.

Pour vos vœux de fin d'année.....

L'an dernier l'AMUTRA éditait une série de 2 cartes postales de vœux. Il nous reste encore des exemplaires de ces cartes.

Pourquoi ne pas se faire plaisir en adressant des vœux ferroviaires. C'est joindre l'utile à l'agréable, puisque de cette façon vous aides financièrement l'Amutra.

Prix: pour 2 cartes différentes bilingues: **15 PB + 5 PB de frais.**
Pour 6 cartes (3 x 2) **45 PB au lieu de 60 PB**.....

Commandes au compte AMUTRA: 068/0528040/96 auprès du Crédit Communal.



SOLOTHURN- ZOLLIKOFEN- BERN-BAHN

Geschichte und Rollmaterial

Cet ouvrage dépeint en 160 pages l'histoire du développement du SZB et l'ensemble du matériel roulant de la compagnie.

La première partie de l'ouvrage raconte l'évolution du ESB Bern-Zollikofen-Bahn et du ESB Elektrische Solothurn-Bahn, de la fusion desquels est né le SZB actuel.

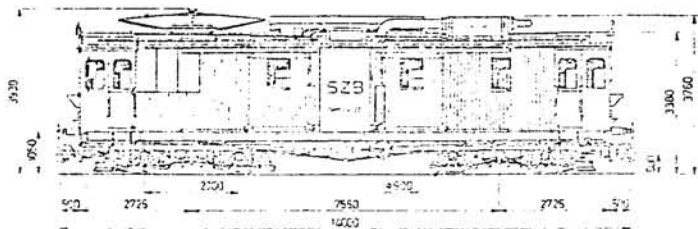
La deuxième partie de l'ouvrage est consacrée au matériel roulant. Tous les types de matériel existant ou ayant existé depuis l'origine y trouvent leur description qu'accompagnent un plan et au moins une photo par type de véhicule.

Le livre contenant plus de 250 photos couvrant l'histoire depuis les origines de la compagnie jusqu'à nos jours.

-Ce livre peut-être obtenu au prix de **520 PB + 50 PB de frais** d'expédition.

Pour les non-membres AMUTRA: **570 PB + 50 PB de frais** d'envoi. A verser au compte 068/0528040/96 de l'AMUTRA auprès du CCB.

L'ouvrage est publié en langue allemande.



SERIES DE PHOTOS COULEURS CONCERNANT DES RESEAUX ETRANGERS

DUSSELDORF SERIE 1

Cette série et les deux suivantes nous sont présentées par un de nos membres étrangers.

La série Dusseldorf 1 présente au matériel à 2 essieux des tramways de Dusseldorf. On peut y voir des motrices anciennes ayant participé en 1976 au centenaire des tramways, mais aussi d'autres types plus usuels (XSW etc.) ainsi que du matériel de service.

DUSSELDORF SERIE 2

Complément de la série 1, cette série nous montre le matériel récent en service. Néanmoins cette série nous montre six types de véhicules modernes différents en service sur le réseau.

DUISBURG

Ici encore ce qui prime c'est la variété. Matériel à 2 essieux, matériel moderne en ancienne livrée et en nouvelle livrée. Matériel de service (Boite à sel). Articulées à bogies et articulées à 4 essieux.

LE CAIRE SERIE 1 et SERIE 2

Le caractère hétéroclite, vétuste, archaïque d'un réseau où circulent sur les mêmes voies du matériel belge à perche, des convois motrice + remorque à deux essieux, où c'est la remorque qui sert de voiture pilote, nous étonne. Un matériel ancien dont la motrice porte un pantographe et dont la remorque porte une perche circule à côté d'anciennes motrices PCC munies des deux systèmes de captation. On y observe en outre matériel japonais le plus moderne tandis que des motrices articulées Tatra essaient péniblement de s'adapter à la ligne aérienne.

Voilà ce que vous proposent ces deux séries consacrées au Caire.

La première série est essentiellement consacrée au matériel à 2 essieux et aux trolleybus, tandis que la deuxième série montre du matériel plus moderne avec ce que le terme moderne peut comporter comme point d'interrogation

CHACUNE DE CES SERIES COMPORTE 10 VUES EN COULEURS DE QUALITE. LE PRIX PAR SERIE EST FIXE A **300 PB + 20 PB de frais** de 1 à 3 séries.

Commandes: Montant à verser au compte 068/0528040/96 de l'AMUTRA auprès du Crédit Communal.

OPRES DU NOIS:

SAHNEN DES ALPES

Il s'agit d'un ouvrage TRILINGUE décrivant un voyage d'est en ouest à travers les Alpes. Dix-huit différentes entreprises ferroviaires entraînent le lecteur par tous les niveaux, de 565 m à 2160 m au-dessus du niveau de la mer. L'ouvrage qui comprend 289 photographies en noir et blanc est publié en langue allemande, française et anglaise.

Prix: 1 nombre ALPES: 925 PB + 50 PB de frais d'envoi. ← CFC-RM
NON membres: 1000 PB + 50 PB de frais d'envoi.

A verser au compte 068/0528040/96 de l'AMUTRA auprès du Crédit Communal.

REISEN IN KATZEN 1980 (Orell Fuessli Verlag)

12 vues en couleurs des chemins de fer Suisses. Les sujets traités représentent principalement le chemin de fer dans son milieu particulier.

Nous y trouvons des vues d'artistes des CFF, mais aussi des vues de chemins de fer privés de montagne, tv de la seule voie métrique des CFF (ligne du Brünig).

Prix: 170 PB à verser au compte 068/0528040/96 de l'AMUTRA avec la mention calendrier CFF.

STRUCTURE DU RESEAU - LIGNES EXPLOITEES

Lignes ferrées

Au 31 décembre 1978, la longueur totale des lignes ferrées exploitées directement par la Société Nationale était de 200 km 004. Toutes les lignes sont à traction électrique et à écartement métrique; elles sont ouvertes exclusivement au trafic de voyageurs.

Le tableau ci-dessous en donne la répartition par groupe d'exploitation.

Flandre occidentale	57 km 823
Hainaut	132 km 181
Tout le réseau	200 km 004

Durant l'année 1978, la « Société Anonyme pour l'exploitation du chemin de fer vicinal du groupe des Grottes de Han » exploitait par automotrices, une ligne ouverte exclusivement pendant la saison touristique au transport de voyageurs et dont la longueur est de 5 km 400.

Par rapport à l'exercice précédent, la longueur du réseau a diminué de 16 km 700 par suite de la suppression, au 1^{er} août 1978, des lignes de tram Bruxelles, Nord — Wemmel, Bruxelles, Nord — Grimbergen et Bruxelles, Nord — Vilvorde, Het Voor, et de leur remplacement par des services d'autobus.

Voies

Indépendamment des travaux normaux d'entretien des voies, les modifications suivantes ont été apportées à nos installations par suite, notamment, de modernisation de voirie et d'appropriation du réseau aux nouvelles conditions d'exploitation.

renouvellement des voies avec renforcement du profil entre Mariakerke et Middelkerke (4 950 m).

achèvement du déplacement de voies à Anderlues (Puits n° 2) suite à des travaux autoroutiers (600 m).

ripage partiel d'une voie à la chaussée de Bruxelles, à Dampremy, Lodelinsart et Jumet (3 600 m).

renouvellement de voies avec substitution de profil à la rue Destrée, à Anderlues (425 m).

mise à l'axe de la voie, rue Dewiest à Jumet, suite à des travaux communaux (600 m).

renouvellement de voies dans les rues Barré et Jaurès, à Dampremy, suite à des travaux communaux (1 100 m).

D'autre part, dans le cadre du réseau de semi-métro de Charleroi, les travaux de construction d'une double voie entre la gare de Charleroi-Ouest et la chaussée de Bruxelles, prévus en 1978, sont en cours d'exécution et seront terminés en 1979 (1 200 m).

Enfin, suite aux réformes de structure, les sections de lignes ci-après ont été démontées:

Place Rouppe et avenue de Stalingrad, à Bruxelles	0 km 700
Zellik (Drie Koningin) — Asse (Wallfergem)	4 km 200

Total 4 km 900

Sous-stations de traction et postes de transformation

Dans le cadre de la modernisation et du renforcement des sous-stations de traction, des redresseurs équipés de diodes au silicium ont été mis en service à:

Jumet-dépôt (1 groupe) et Trivieres (1 groupe).

Equipements aériens

Indépendamment des travaux normaux d'entretien, le renouvellement avec renforcement de l'équipement aérien caténaire est en cours d'exécution et sur le point d'être terminé entre Middelkerke (De Greefplein) et Nieupoort (Kattesas): 10 km.

Transport par rail

Nous avons passé commande en 1978 pour la fourniture de 103 voitures motrices articulées: 49 pour le réseau de la Côte et 54 pour le réseau de Charleroi.

Ces voitures seront livrées à partir de fin 1981.

L'atelier de Jumet a procédé à la rénovation d'une voiture motrice type S. Cette voiture prototype a été mise en service en décembre 1978.

Transport par rail (EFFECTIF AU 31/12/78)

Locomotives	5
Autorails et tracteurs	9
Voitures motrices électriques - voyageurs -	174
Voitures motrices électriques - de service -	8
Voitures remorques	129
Wagons divers (à haussertes, plats fermés, spéciaux, etc.)	138

DESFFECTATIONS

Transport par rail

Voitures motrices	3
Voitures remorques	6
Wagons divers (à haussertes, plats fermés, spéciaux, etc.)	15

PREVISIONS POUR L'ANNEE 1979

INSTALLATIONS FIXES

Voies

Les travaux de modifications de voies ci-après dont l'exécution était prévue pour 1978, seront effectués en 1979.

renouvellement des voies avec renforcement du profil des sections Zeebrugge — Ounbergen	3 km 300
réseaux de Charleroi et du Centre (divers tronçons)	7 km 000
renouvellement du tablier métallique d'un pont à Trazegnies et des voies y donnant accès	0 km 335

services techniques

En outre, les travaux ci-après sont prévus:

renouvellement des voies avec renforcement du profil des sections:

Klamskerke — Zeebrugge	13 km 900
Ounbergen — Knokke	1 km 260
réseaux de Charleroi et du Centre (divers tronçons)	23 km 000

modification de tracé et renouvellement des voies, suite à des travaux provinciaux ou communaux:

à Marchienne (rues Jaumet, Bauwens et Dubois)	1 km 475
à Strey-Bracquegnies, rue Wauters	0 km 680
entre Courcelles et Chapelle-lez-Heuraumont	3 km 900
à Maurage, rue Scoumanne	0 km 775

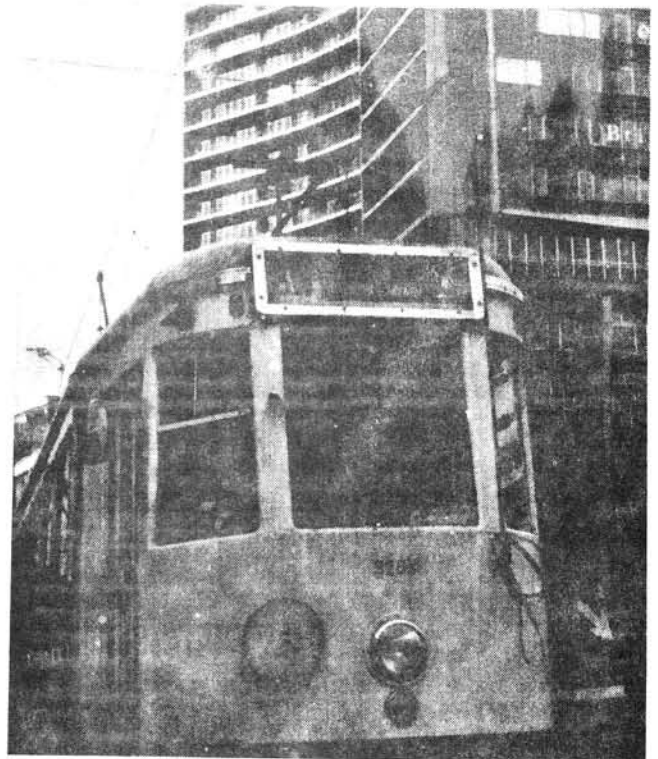
Enfin, suite aux réformes de structure, les sections de lignes ci-après seront démontées en 1979:

démontages prévus pour 1978, à réaliser en 1979:

traversée de Colfontaine (Pâturages) travaux communaux non encore exécutés	2 km 200
rue Vanderbruggen, à Anderlecht	0 km 400

nouveaux démontages prévus pour 1979:

Asse (Wallfergem) — Asse (Station)	1 km 300
Asse (Noistraat) — Asse (Terneiden)	0 km 500
Bruxelles (Tunnel du Heysel à Esplanade)	0 km 500
Anderlecht (Croix de Fer) — Vlezenbeek (Station)	3 km 000
Molenbeek-St-Jean (boulevard du Jubilé)	1 km 000
Bruxelles (avenue des Pagodes — Muisaard)	0 km 700
Strombeek-Dever (Station) — Grimbergen (Hellendakberg)	2 km 000
Extension « Het Voor » (ligne Bruxelles — Grimbergen)	1 km 400





S.N.C.V.: 31 juillet 1961: un des derniers G sort du tunnel du Heysel. Avec la suppression des dernières lignes vicinales bruxelloises disparaît aussi la "roulette" en Belgique.



? PHOTO-MYSTERE: une curieuse rencontre: qui peut nous en dire plus? ?
Veuillez adresser vos réponses sur simple carte postale chez
M. P. HARTMANN, Cour de la Chapelle, 657 - 7180 HA. DE SAINT PIERRE

PETITES ANNONCES

Entièrement gratuites pour nos membres.

Annonces commerciales: 100 francs le 1/4 de page (val. jusque déc. 79)

JE VENDS: DINKY TOYS le plus souvent des années '50. Etat bon à neuf
sauf indication autre; RV signifie repeint en vert.

- Station service Esso (2 pompes + mât)
Grue Coles jaune
24B Peugeot 403 berline, bleu vif
Peugeot 203 grise
160 Austin A30 beige
Armstrong Siddeley, cabriolet RV
diable, bleu
Ancien break (Plymouth?) RV
Petite camionnette Pick-up Studebaker RV
Austin Devon RV
172 Studebaker berlina, ancien modèle, RV
Fourgonnette Trojan RV
Farm trailer = remorque à foin
chariot bleu (usagé)
Coventry Climax Ford Lift Truck
33 Simca Cargo (camion plat)
24Y Studebaker Commander (coupé) RV
421 Semi-remorque à rem.détachable, B.R., bordeaux
Land Rover (usagé)
Ambulance Daimler RV
Hudson Sedan RV
Camion à essence RV
Truck BEV RV
Vanguard Berline RV
brouette rouge-brun
voiture à hauts parleurs RV très ancienne
Camion Guy à portes ouvrantes RV
bus à impériale ancien RV
auto blindée mitrailleuse
502 garage Dinky plastic pour une voiture, porte ouvrante
semi-remorque bâché Panhard SNCF bleu foncé
jaune
triporteur motocylsiste jaune
NCB Electric van RV
96B BBC TV roving eye, avec caméra pivotante et antenne
fourgon BBC (grand gabarit)
24C Citroën DS 19 (quelques coups)
173 Nash Rambler, rose-bleu
190 caravane jaune-orange (coups rares)
Fiat 600 rouge
voiture de pompiers acquis: vers 1955 - usagée
Austin prairie militaire
benne basculante jaune (Dinky Supertoy)
remorque grise à 2 essieux
108 MG Migdet rouge (sans pare-bris)
Autobus argenté - RV ancien type militaire
camion plat rouge
dépanneuse, usagée
Avions Dinky toys: 702 Comet (envergure 180cm)
Viking (a perdu hélices)
Gloster Javelin RAF) à camouflage militaire
Hawker Hunter RAF
Meteor RAF
Shooting STAR US) argentés
Bristol 173 Hélico à 2 rotors
hélico Sikorsky
Pour connaisseurs: Model of Y.Y. tram londonien (usagé...à peine!)
" " " ancien bus londonien
Matchbox: ancien bus à impériale NOUF
Je tiens à ces quatre trolleybus londonien NEUF
modèles et ne les céderai pas facilement!
accessoires: 16 soldats de plomb, vers 1920 + 1 barrière.
divers signaux routiers dont 3 Dinky England
et 4 AUTHENTIQUES CLYDE BELG.!
pompe à essence Esso, métallique, sch. + 1/20
grande cloche annonceuse de trains (style CFF), sch.C
personnages sch.C: 6 de marque ELASTOLIN GERMANY
9, métalliques; sur le socle
de quelques uns: SERIE HORNBY.
échelle HO/ autobus métallique "made in W.Germany"
1:1450 autorail à ressort (fonctionne) jaune/rouge, "made
in US Zone Germany"
train mécanique (fonctionne) loco+tender+3 wagons
seules indications: British Railways et
made in G.B.
un cercle de 8 rails pour ces deux derniers
trois locos B.R.: O2Ctn*51212
131T
diesel C de manoeuvres
maquettes plastique assemblées.
GORGY fusée sur remorque tractée par LandRover RAF
Camion radar crème/orange
Morris Mini 1959 bleue, avec intérieur
QUIRALU Isotta Velam blanc/gris
GORGY Chevrolet Impala noire avec intérieur
Echelle HO ou approchant:
Super Matchbox camion transporteur de voitures, long.16,5 cm
Matchbox station service Esso (mal peint, récupérable)
pont levant orange pour graissage
marque italienne inconnue: petit blindé
camionnette militaire
Benbros (anglais) voiture pompiers avec échelle détachable
deux char d'assaut en plastique
au moins huit "ancêtres" de marque Charbens
une diligence tirée par 6 chevaux
Model of Yester Years: camion à vapeur
diverses maquettes plastique de fusées: Redstone, Mercury,
Snerk, la fameuse fusée Atlas, avec toute la rampe de lancement
(Revelle et autres marques), 6 avions, le tout assemblé
133 Cunningham C-5R
547 Panhard PL 17
SCLICO: Jaguar Le Mans
N°56 CITROËN 2CV6 (neuve, en boîte)
J.M.K. Taxi de la Marne (état parfait)
Models of Yester Year: loco américaine 440

S'adresser! M. P. TORDEUR, Av. Royers, I46 9600 RENAIX

JE VENDS matériel MÄRKLIN HO (M) très bon état. (prix par pièce.):

90X 5I60 (2I frs); 38 X 5I00 (2I frs); IO X 5200 (23 frs); I X 52I4 (540 frs);
I X 5II4 (II5 frs); 5 X 7I90 (58 frs); I X 7I9I (neuf: I20 frs); 3 X 5I23
(I45 frs); 6 X 5I22 (I45 frs); I X 7390 (345 frs); I8 X 7009 (30 frs);
2 X 7I88 (neufs: 450 frs). Le tout pour 6900 frs.

S'adresser à y. Devlaminck - I67, rue de Bouvy - 7I00 Lalouvière.

JE CHERCHE: "RAIL ET TRACTION" n° 2 - 25 - 32 - 47 - 5I

S'adresser M. F. BECKERS Rue de la Douix 4050 ESNEUX

JE VENDS: H.O. 2 rails loco. RIVAROSSO I-4-2 American Railroad état neuf
2.400 frs. + loco. ATHEARN B.B. diésel 1e époque ralenti exceptionnel
I.000 frs état neuf.

S'adresser: M. J. STAQUET, Rue Kéramis, 87 7I00 LA LOUVIERE

JE VENDS: HO JOUEF 16 rails dr. 4750, 2 dr. 4770, 1 dr. 4740, 3 dr. 4753
 3 dr. 4758, 1 heurtoir 4780, 2I courbes 4700, 3 cbes 4702, 4 cbes 4704
 1 aig. dr. 4084, 1 aig. g. 4085, 4 cbes MECCANO et un transfo. MECCANO
 Prix de l'ensemble: 1808 frs laissé pour 750 frs
 Disponible aux permanences et/ou aux réunions CFC
 S'adresser M. R. LEGROS, Av. Bonaparte, 42 à 1180 BRUXELLES

JE VENDS: armoire à relais ATEA contient encore 79 relais téléphoniques
 robustes et à multiples contacts. Remise franco domicile région
 CENTRE ou NAMUR. Prix: 1600 frs (= 20 frs le relai)
 RIVAROSSSI 2 locos diesel SANTA FE + 5 wagons U.S.: 4000 frs
 WALTHERS 0: voiture U.S. métal: 2.500 frs
 S'adresser M. P. HAUTEFIN Chaussée de Mons, 657 7160 HAINE ST PIERRE


JE CHERCHE: voie K MARKLIN d'occasion + transformateur à marque
 Faire offre chez M. P. COPPIETERS Rue Notre Dame du Petit Nimy, 15
 7000 MONS

JE VENDS: revues sur les chemins de fer: LOCO-REVUE, RMF, LOCO PROFILE,
 LA VIE DU RAIL. Liste complète sur demande:
 S'adresser M. P. FANCHAMPS, Rue Reine Astrid, 6 4240 SAINT GEORGES

JE CHERCHE: plan loco type 25 époque 1884-1892. Je possède bien des
 photos mais je ne peux accorder cette cheminée en HO qui parait ou
 trop grosse ou trop mince. Qui peut m'aider?
 S'adresser à M. G. VERBIST, rue des Mineurs, 2 4220 SERAING
 En outre la visite d'un membre me fera toujours plaisir.

AVIS AUX COLLECTIONNEURS!!! : à VENDRE (pour cause de changement de système

MARKLIN ; toutes les références sont disparues du catalogue.
 N° 3014 - 3015 - 3040 - 3046 - 3059 - 3076 - 4517 - 4634 - 4647 - 4660 -
 4669, etc...
 Toutes les références sont NEUVES et en boîte d'origine. (sauf 3014, 3015.)
 Les pièces seront vendues au plus offrant, et seront visibles à la réunion
 du 24/II/1979. S'adresser à Michel BROIGNIEZ, 145 rue de la VICTOIRE - Bte9.
 1060 - BRUXELLES. Tél. (02)538.75.46.



JOUETS SCIENTIFIQUES
 TRAINS ELECTRIQUES
 aux normes internationales

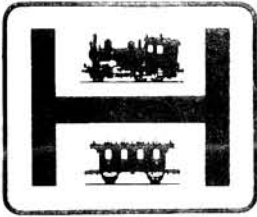
|||

Au Petit Train

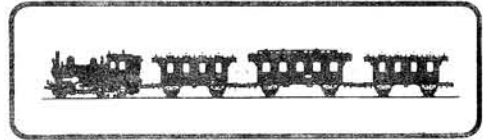
G. VANDEVANDEL

Tél. 07/32.82.80
07/36.33.62

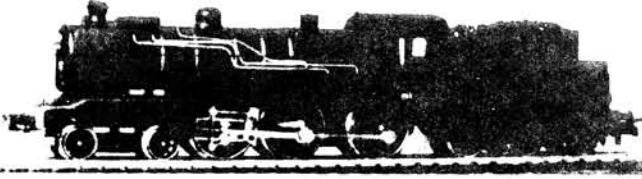
22, Avenue Jules Henin
6000 CHARLEROI



MODELLBAHNHAUS AM MARKT
MARKT 2-12 D 5100 AACHEN
M. HÜNERBEIN OHG



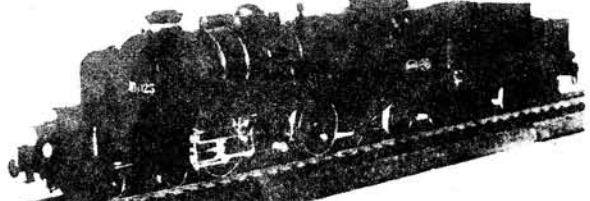
RUF 02 41/3 39 21



SNCB type 7 - Livrable début 1980. Le prototype n'est pas encore équipé de tous les détails. Superstructure en laiton, fait à la main, sur châssis Märklin, pour système Märklin et continu.

NMBS type 7 - Leverbaar begin 1980. Bij dit prototype ontbreken nog vele details. Bovenbouw uit messing, handwerk, op Märklin freem. Voor Märklin en gelijkstroom.

Nr 110 et /ou/ 110M - 750 DM



NMBS type 10 - Bovenbouw uit messing, handwerk, op Märklin freem. Voor Märklin en gelijkstroom.

SNCB type 10 - Superstructure en laiton, travail main, sur châssis Märklin, pour système Märklin et continu.

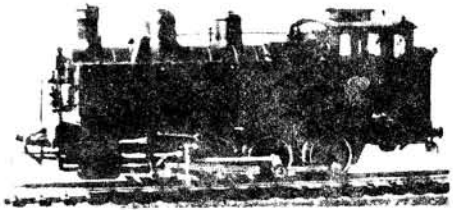
Nr 100 - 920 DM
 100 M - 970 DM

S.N.C.B.



N.M.B.S.

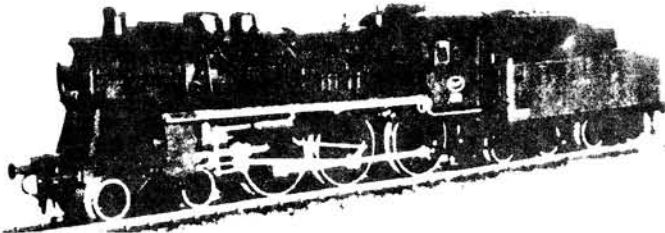
Delai de livraison
 Leveringstermijn
 2-5 maanden - mois



NMBS type 53 - Bovenbouw uit messing, handwerk, op Märklin freem. Voor Märklin en gelijkstroom.

SNCB type 53 - Superstructure en laiton, fait à la main, sur châssis Märklin. Pour système Märklin et continu.

Nr 101 et /ou/ 101M - 485 DM

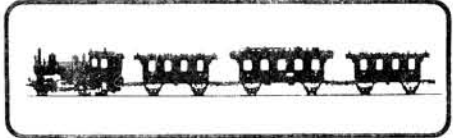


SNCB type 51 - Pour système continu, sur base de la Roco RR 17.
 NMBS type 51 - Voor gelijkstroom, vervaardigd uit de BR 17 van Roco.

Nr 109 - 368 DM

Catalogue contre envoi de 4 coupons - réponse international
 Katalogus te bekomen tegen inzending van 4 internationale postkoupens

Verzending naar het buitenland. We verkopen eveneens alle bekende merken.
 Nous expédions vers tous les pays. Nous vendons également toutes les marques connues.



tàghjul
ferrocarril
ruedas

CATALOGUE CONTRE
 ENVOI DE DEUX COUPONS
 RÉPONSE INTERNATIONALE
 (30 frs pour les Belges - Geld eveneens voor Belgen)

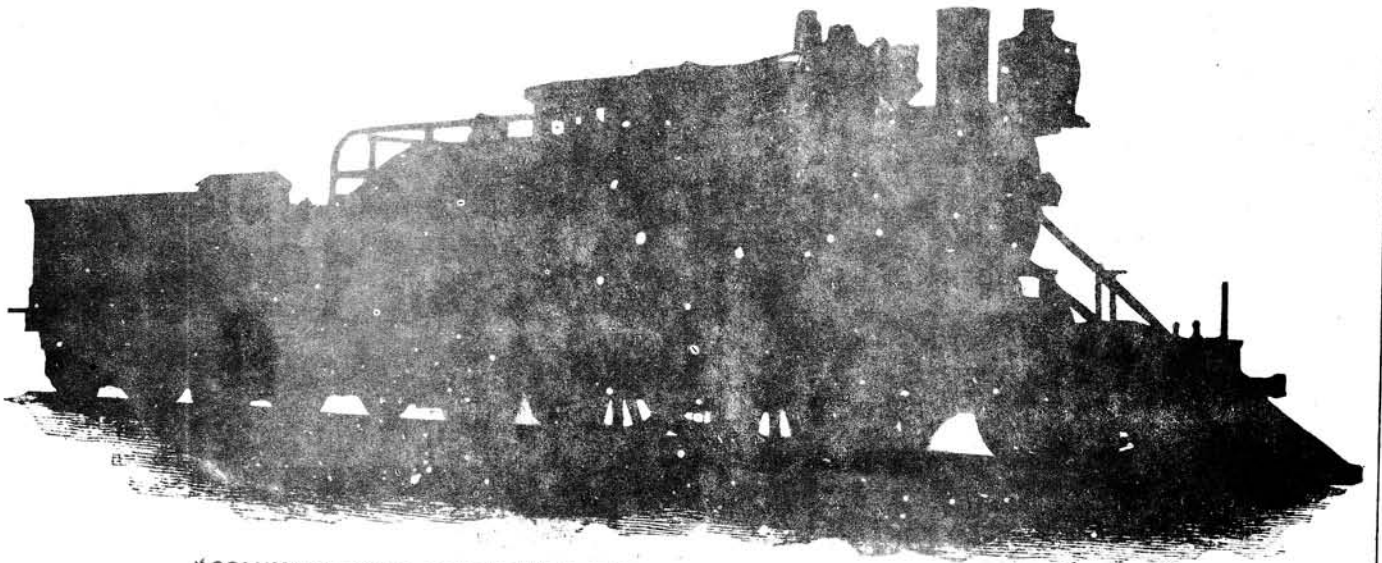
jan de schauwers

landbouwstraat 169

ROUES RP 25
BOGIES MOTEUR
DÉCALCOMANIES
MATÉRIEL ROULANT
HOE KITS LAITON

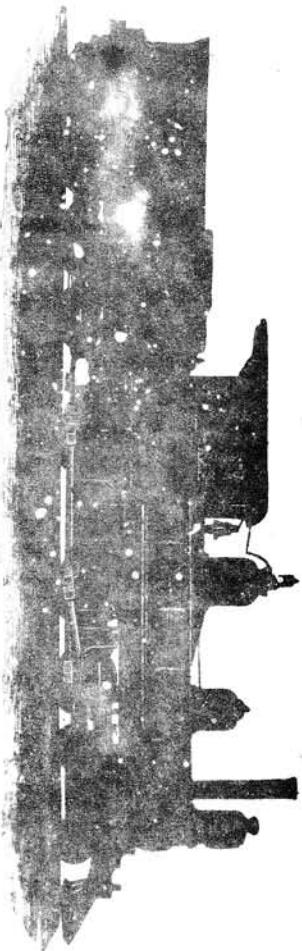
b-1030 brussel

ds



"COLUMBIA" TYPE LOCOMOTIVE, PHILADELPHIA AND READING RAILROAD. (1893.)

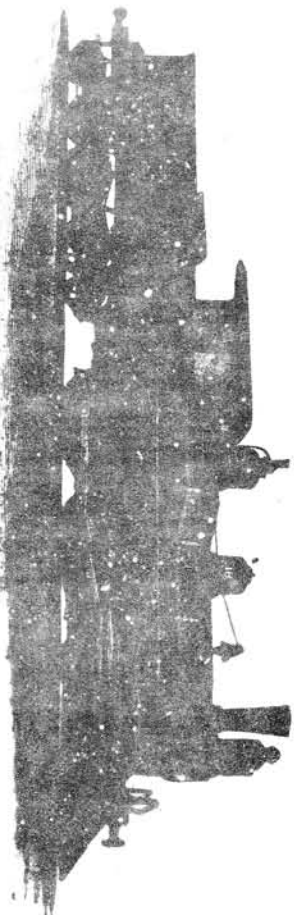
In January, 1892, several tests were made, both in passenger and freight service, by Mr. R. H. Soule, Superintendent of Motive Power of the Norfolk and Western Railroad,—the work being under the supervision of Mr. George R. Henderson, Chief Draughtsman,—of the ten-wheel compound locomotive No. 82.



NARROW-GAUGE TEN-WHEEL LOCOMOTIVE, OESTE DE MINAS RAILWAY, BRAZIL. (1891.)

The test was made and the data of the performance noted for comparison with tests which had previously been made with similar single-expansion locomotives in the same service.

The average steam pressure carried by the compound locomotive was 181 pounds, and that carried by single-expansion



"AMERICAN" TYPE LOCOMOTIVE, PAULISTA RAILWAY, BRAZIL. (1892.)

locomotives with which it was compared was 139 pounds. The course over which the run was made in passenger service was between Roanoke and Bristol, a distance of 150 miles, and that

JOUETS STAQUET

ouvert du mardi au samedi
de 9 à 12h30 et 13h30 à 19h.
fermé lundi matin jusque 14h.

Grand rue 49
MORLANWELZ

Tél.: 064/44.39.56

vous propose...

un réseau complet
en HO pour **1995.-** frs

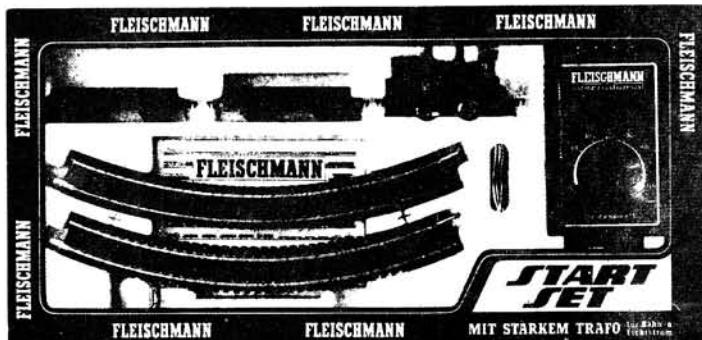


Comprenant: 1 loco-tender mixte, 2 wagons à marchandises et transformateur; avec un cercle de rails se composant de 8 x 6024 dont un avec cables de raccordement. Long. du train: 310 mm.

6315



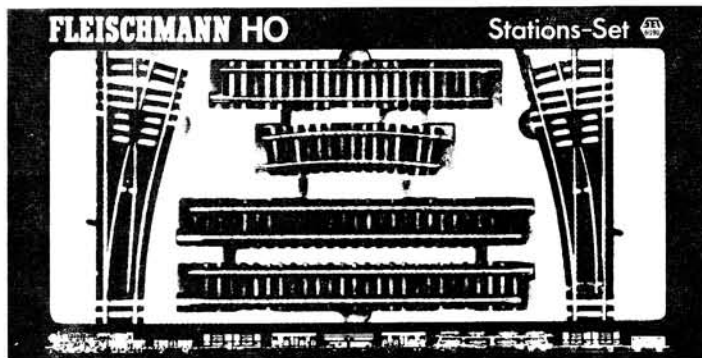
Avec transfo fournissant
courant de traction +
courant d'éclairage



Et une boîte 6090

Contenant: 11 rails droits 6001, 2 rails
d'egalisation 6005, 2 rails courbes 6032
et 1 paire d'aiguillages 6044.

Pour 1995.- frs
vous pouvez réaliser
le splendide réseau ci-dessous.



Boîte 6090

et19 références BELGES en magasin dont

3 nouvelles LILIPUT: wagon 2 essieux STELLA ARTOIS
voiture 2 essieux OLD TIMER
voiture à bogies 2e classe

..... matériel de voie FLEISCHMANN, LIMA et CASADIO

En parcourant

R.M.F.: octobre 79: retenez le block système par comptage d'essieux (tout à fait comme à la SNCF) mais hélas sans explication pratique, la belle réalisation en HO d'une "RAVACHOL" (220 TA NORD) mais pourquoi donc ont-ils escamoté le plan

novembre 79: notez une*modification du rapport d'engrenage sur un tender moteur JOUEF 37 m3 NORD, un block à CI, une BB 8169 en N et un chargeur à pulvérulent à construire vous même.

LOCO-REVUE: épinglez le Modélisme d'atmosphère,*la technique du polyester, la 61004 JOUEF au peigne fin, le bloc à CI et les rubriques habituelles (novembre)

RAILWAY MODELLER: regardez "ASHLEY BRIDGE" avec un affichage électro luminescent des itinéraires et "WALLINGFORD STATION" tout en balsa et plasticard (novembre)

RAIL MAGAZINE: des tas de photos sur NICE-CONI, la T.R.G., les 24I P, la prise d'eau en marche, les voitures métalliques banlieue NORD, les festivals vapeur de MARIEMBOURG et HOOGOVEN. (novembre)

LA VIE DU RAIL: malgré les grèves chez l'imprimeur, vous avez pu trouver: n°1711: NICE CONI, TRG, nouvelles de BELGIQUE avec la TJD de MANAGE et un récapitulatif des lignes électrifiées européennes.
n°1712: la voie du futur TGV, le SUD EXPRESS(II) n°1710: à retenir une*impressionnante excursion au barrage d'EMOSSON: MARTIGNY CHATELARD à voie métrique-un funiculaire à pente de 87%!!!-une voie de 60 cm- et pour terminer l'ascension un curieux, mais alors là très curieux train à crémaillère avec pente de 80% ..et moteur de tronçonneuse!!!!
n° 1713: le rail à PHILADELPHIE et les voitures "saucisson" ETAT
n° 1714: " " " " (II) et l'ouverture des Chemins de fer Touristiques du VERMANDOIS et de ceux de la SARTHE.
n° 1715: encore NICE CONI

LE RAIL novembre 79: la signalisation ferroviaire en Belgique, le centenaire du timbre Chemin de fer

I.D.R. novembre 1979: un musée postal en HO, les N28 DB et leur re production par MARKLIN, Umbauwagen DB, une modification d'engrenage sur une Bourbonnais RIVAROSSO, le wagon trémie JOUEF

MODEL RAILROADER*septembre 79: vous trouverez plus les détails d'une mini-riveteuse à construire soi-même, un suggestion d'un mini réseau U.S. en HO très deep South, un superbe haut fourneau, un article très intéressant pour les débutants sur l'usage des limes

octobre 1979: inspirez vous d'un exemple de*"kitbashing" hing" -ce mot barbare veut dire cannibalisme- d'un kit de maison, du magnifique réseau CARABASSET en HON2½ (HOe), de celui du KODAK City Model Railroad Club

MINIATURBAHNEN octobre 79: en démonstration illustrée de photos, le système LINKA et quelques perfectionnements, vous trouverez aussi une commande d'aiguille avec relai téléphonique.

TOURAIL octobre 79: nouveau venu, c'est la revue club du CFTY Dès le premier n°, des articles passionnants: une alimentation CC modulaire et économique, l'Histoire du "GRAND FRERE"

novembre 79: les événements des lignes du Tournaisis, un PN avec signalisation lumineuse

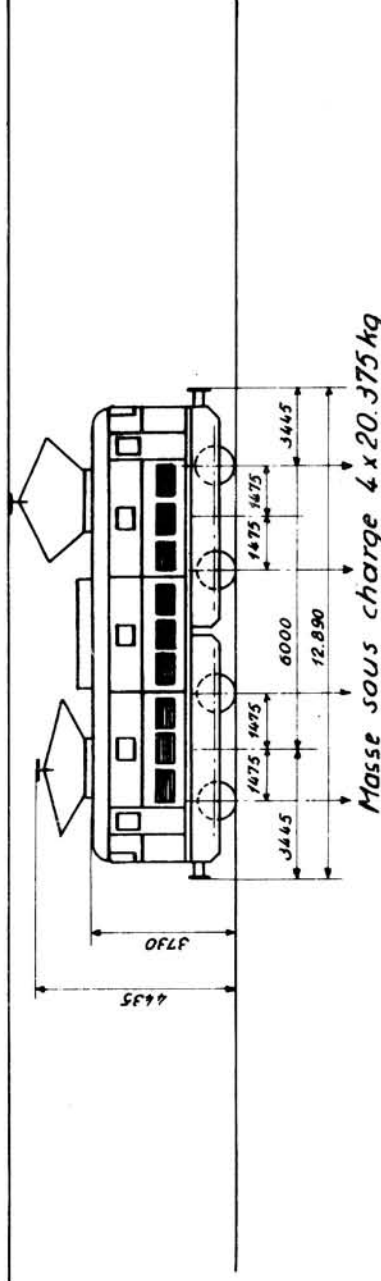
DERNIERE MINUTE DERNIERE MINUTE DERNIERE MINUTE DERNIERE MINUTE DERNIRE M
Le vendredi 23.II.79, démonstration à ENGHEN de LA POURSUITE EN CANTONS, nouveau block système commercialisé en FRANCE. Coordonnées suivront - envoyer carte postale à M. M. THIRY qui transmettra

Locomotive série 29

Avant

type 101

nrs: 101.001 à 101.020



Généralités		Partie mécanique		Partie électrique	
Effectif (à la construct. : 20)	15	Constructeur :	Baume - Marpent.	Equipement de traction :	Constructeur : Ateliers de Constructions Electriques de Charleroi
Type	BB	Date de construction :	1949	Société d'Electricité et de Mécanique à Gand	2 compresseurs Derlikon type 2A - 200 à 3 cylindres à 2 étages à simple effet, entraînés par moteur électrique 3000 Volts
Masse total . . . ton	81,5	Freinage :	Frein direct Westinghouse	Type de commande : contacteurs individuels électro-pneumatiques.	pression refroidissement : 9 bar. débit : 1500 l./min.
Numérotation	2901 à 2920	Frein automatique :	Westing	Moteurs de traction :	2 ventilateurs : pour refroidissement des moteurs de traction. type hélicoïdale
Puissance unitor kW.	1620	Boîte avec robinet de mécanicien H7		Nombre	4
Vitesse max	100 km/h	Bogies :	sans traverse d'axe	Puissance unitoraire :	405 kW
Masse max par essieu - ton	24,375	Suspension de la caisse sur ressort à lames		continue :	330 kW
Effort max. au démarrage	195	Suspension du châssis sur boîtes par ressorts à lames et ressorts en hélice		Ventilation forcée	
Rayon min. de courbe . .	125 m.	Chauffage : par radiateurs électriques		Paliers d'essieux : à coussinets lisses et tampons graisseurs	
Diamètre des roues . . .	1350 m.			Transmission : par engrenages élastiques bilatérale	
				Rapport d'engrenages : 3,38 (71/21)	
				Suspension : par le nez	
					Appareillage auxiliaire. 2 compresseurs Derlikon type 2A - 200 à 3 cylindres à 2 étages à simple effet, entraînés par moteur électrique 3000 Volts pression refroidissement : 9 bar. débit : 1500 l./min. 2 ventilateurs : pour refroidissement des moteurs de traction. type hélicoïdale Râteau, entraînés par moteur électrique 3000 V. Débit : 90 m ³ /min. 1 génératrice de charge batterie : A.C.E.C. type CV 266, tension 80 V, courant 44 A 1 batterie d'accumulateurs : Cadmium-Nickel 48 éléments 80 Ah.



Rae 1